



## **V.I.O. POV.1 Anwenderhandbuch**

Copyright © 2007, V.I.O., Inc. Alle Rechte vorbehalten. Übersetzt von Blickvang.  
POV.1, POV Manager, V.I.O. und das V.I.O. Logo sind Warenzeichen von V.I.O., Inc.  
Alle anderen genannten Produkte und Markennamen sind Markennamen oder  
geschützte Warenzeichen anderer Eigentümer.

# INHALTSVERZEICHNIS

<b>INHALTSVERZEICHNIS</b>	<b>3</b>
<b>ÜBERBLICK ÜBER DAS BENUTZERHANDBUCH</b>	<b>4</b>
<b>VORSTELLUNG DER V.I.O. POV.1</b>	<b>5</b>
ÜBERBLICK ÜBER DIE FUNKTIONEN SHOOT, TAG, EDIT, UND SHARE	7
LIEFERUMFANG	9
<b>POV.1 AUFNAHMEGERÄT</b>	<b>10</b>
EINRICHTEN DER V.I.O. POV.1	10
VIDEOAUFNAHMEN MIT DER V.I.O. POV.1	22
EINSTELLUNGEN	31
<b>POV MANAGER</b>	<b>44</b>
WIE SIE ANFANGEN	44
SYSTEMANFORDERUNGEN	45
SOFTWARE ÜBERBLICK	45
INSTALLATION DER POV MANAGER SOFTWARE	45
VERBINDEN DER V.I.O. POV.1 MIT EINEM COMPUTER	46
ANLEGEN EINES BENUTZERPROFILS	47
VERSTEHEN DER POV MANAGER BENUTZEROBERFLÄCHE	48
ANWENDEN DES POV MANAGER	51
<b>TECHNISCHE HINWEISE</b>	<b>60</b>
ERFÜLLUNG DER FCC-BESTIMMUNGEN	60
GARANTIEBESCHRÄNKUNG UND HAFTUNGSAUSSCHLUSS	60
RÜCKGABEBEDINGUNGEN	61
SERVICE UND TECHNISCHE UNTERSTÜTZUNG	62
TECHNISCHE DATEN	63

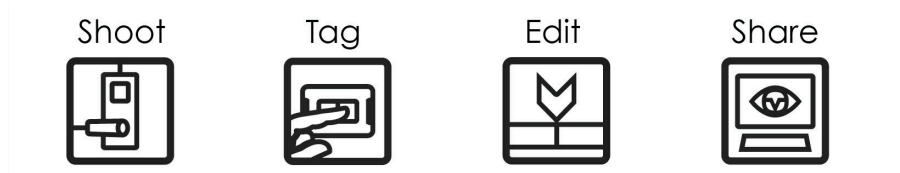
# ÜBERBLICK ÜBER DAS BENUTZERHANDBUCH

Das Benutzerhandbuch der V.I.O. POV.1 ist in zwei Kapitel aufgeteilt:

← **V.I.O. POV.1 Hardware Leitfaden** – Dieses Kapitel zeigt Ihnen wie Sie mit der POV.1 **Videos aufnehmen** und mit **Tags** versehen. Lernen Sie wie Sie die POV.1 einrichten, wie die Benutzeroberfläche funktioniert und wie Sie Videos aufnehmen und abspielen. Machen Sie sich mit den verschiedenen Arten, den Kamerakopf zu befestigen und mit der Fernbedienung vertraut.

← **POV Manager Leitfaden** – Diese Kapitel zeigt Ihnen wie Sie Ihr Video **editieren** und **veröffentlichen** oder per Email verteilen. Erfahren Sie alles über die Installation der POV Manager Software und ihre Funktionsweise. Wenn Sie dieses Kapitel durchgearbeitet haben, werden Sie wissen wie die Benutzeroberfläche funktioniert und wie Sie Ihre Videos bearbeiten und verwalten, abspielen und online verbreiten können.

# VORSTELLUNG DER V.I.O. POV.1



Shoot, Tag, Edit, und Share: Aufzeichnen, mit Tags versehen, verwalten, bearbeiten und veröffentlichen oder per Email verteilen. Mit der V.I.O. POV.1 ist es leicht, großartige Videos herzustellen. Während der Aufnahme können Sie interessante Szenen mit einem Tag versehen, Ihr Video danach mit Hilfe der zur POV.1 gehörenden POV Manager Software editieren, um es dann online zu veröffentlichen oder per Email verteilen.

Die neue V.I.O. POV.1 ist ein flexibles und unverwüstliches System zur Aufnahme und Wiedergabe von Videos. Ihr spezielles Design erlaubt die handlose Aufnahme von Videos zu Land, Wasser oder in der Luft unter fast allen Witterungsbedingungen. Der Name POV ist abgeleitet von "Point Of View", was so viel bedeutet wie Blickwinkel, Standpunkt oder Perspektive. Sie können mit diesem neuen System von jedem vorstellbaren Punkt oder von jeder Perspektive aus Videos aufnehmen.

Die V.I.O. POV.1 ist so robust und stabil genug konstruiert ist, dass sie fast alle Umweltbedingungen wie Staub, Wasser oder Stoß unbeschadet übersteht. Der Kamerakopf kann fast überall befestigt werden, also an Fahrzeugen, Booten, einem Helm, einem Kopfschutz, einem Headset, an Sportausrüstung oder an einer Schusswaffe. Einfach überall dort, wo Sie die POV.1 benötigen, um mit ihr Action einzufangen.

Das wasserfeste, schockresistente Aufnahmegerät können Sie an Ihrem Fahrzeug befestigen, oder am Gürtel bzw. Ihrer Kleidung tragen. Sie können es auch in einem Rucksack oder Trinkrucksack unterbringen. Die kabellose Fernbedienung befestigen Sie wie eine Armbanduhr an Ihrem Handgelenk oder legen sie irgendwo in Reichweite

Mit der kabellosen Fernbedienung können Sie besondere Szenen Ihrer Aufnahme mit

einem Tag versehen, so dass Sie diese später beim bearbeiten schnell wieder finden. Die V.I.O. POV.1 verfügt über einen besonderen Loop Aufnahmemodus, der dazu dient, einzelne ausgewählte Clips einer vorher eingestellten Länge zu speichern. Mit diesem Aufnahmemodus ist die Aufnahmekapazität Ihrer SD-Karte maximal ausnutzbar.

Das V.I.O. POV.1 Komplett-System setzt einen neuen Standard bei den Point-of-View Video Systemen. Es kann unter herausforderndsten Umweltbedingungen Videos in DVD Qualität aufzeichnen. Das POV.1 System beinhaltet Windows basierte Editier Software, und trotz seiner fortschrittlichen Produkteigenschaften und Einsatzmöglichkeiten ist es höchst einfach und komfortabel zu bedienen und zu handhaben.

# Überblick über die Funktionen Shoot, Tag, Edit, und Share

Die V.I.O. POV.1 lässt sich einfach und intuitiv bedienen. Später im Handbuch finden Sie detailliertere Informationen über den Gebrauch der Hard- und Software. Hier stellen wir Ihnen erst einmal die Grundschrirte vor, die nötig sind, um mit der POV.1 ein Video aufzunehmen, mit Tags zu versehen, zu editieren und zu veröffentlichen:

## 1 Vorbereiten des POV.1 Rekorders

- Verbinden Sie den Kopf der Helmkamera mit dem POV.1 Rekorder. Verwenden Sie hierfür das digitale A/V-Kabel
- Legen Sie die 4 AA Batterien in das Batteriefach auf der Rückseite des POV.1 Rekorders ein
- Schieben Sie die SD-Karte in den vorgesehenen Steckplatz im unteren Teil des POV.1 Rekorders

## 2 Befestigen des Helmkamerakopfes

- Hierfür können Sie eins der Befestigungszubehöerteile benutzen, die der V.I.O. POV.1 beigefügt sind
- Oder seien Sie kreativ! Halten Sie den Kamerakopf einfach fest, klemmen Sie ihn irgendwo zwischen ein, binden Sie ihn fest oder kleben Sie ihn mit Klebeband an.

## 3 Videos aufnehmen von Ihrem Blickpunkt aus

- Drücken Sie die Taste POWER
- Drücken Sie RECORD auf der POV.1 oder REC/TAG auf der Fernbedienung, um ein Video im Clip Modus aufzunehmen
- Versetzen Sie Szenen, die Ihnen besonders gefallen mit einem Tag, indem Sie den TAG Button auf der POV.1 oder die Taste REC/TAG auf der Fernbedienung drücken.

## 4 Bearbeiten bzw. editieren des Videos mit dem POV Manager

- Installieren Sie die Windows POV Manager Software auf Ihrem PC
- Verbinden Sie die POV.1 mit Hilfe des USB Kabels mit Ihrem PC
- Organisieren Sie Ihre Videoclips und editieren Sie Ihre Videos mit der leicht zu bedienenden POV Manager Software

## 5 Veröffentlichen Sie Ihre Videos oder verteilen Sie die Videos per Email

- klicken Sie einfach auf Share, um Ihr Video oder Ihr editiertes Videoprojekt per Email an jemanden zu versenden

- Stellen Sie Ihr Video in die VIO Galerie

# Lieferumfang

Die V.I.O. POV.1 besteht aus vier Hauptbestandteilen:

- POV.1 Aufnahmegerät
- Helmkamerakopf (mit Objektivdeckel)
- Digitales A/V-Kabel
- Kabellose Fernbedienung



- |                                 |                                   |
|---------------------------------|-----------------------------------|
| 1 Wireless Steuerung            | 12 Klebefläche                    |
| 2 Kamera Kopf und Linsen Kappe  | 13 Klettpatch                     |
| 3 POV.1 Rekorder                | 14 Armband für Wireless Steuerung |
| 4 Digitales AV Kabel            | 15 LCD Schutz                     |
| 5 Tragetasche                   | 16 Kabelführungs-Klip             |
| 6 4 AA Batterien                | 17 SD Karte [1GB]                 |
| 7 Analoges AV Kabel             | 18 C-Klemme O-Ring                |
| 8 USB Kabel                     | 19 C-Klemme Halterung             |
| 9 Halterung für Gestänge        | 20 Schnellstart Handbuch          |
| 10 Halterung für glatte Flächen | 21 POV Manager Software CD        |
| 11 Klett-Kabelführung           |                                   |

*Im Lieferumfang enthaltenes Zubehör zur V.I.O. POV.1*

# POV.1 AUFNAHMEGERÄT

Im Kapitel über den POV.1 Rekorder sind Einzelheiten zum Gebrauch des POV.1 Rekorders zur Aufnahme von Videos und zum Setzen von Tags erklärt. Um herauszufinden wie Sie Ihr Video editieren und veröffentlichen, schauen Sie bitte in der POV Manager Bedienungsanleitung nach, das sich weiter hinten in diesem Handbuch befindet.

## Einrichten der V.I.O. POV.1

Das Einrichten der POV.1 ist sehr einfach. Verbinden Sie nur den Kamerakopf mit dem POV.1 Rekorder. Setzen Sie die Batterien und die SD-Karte in den Rekorder ein. Schon sind Sie fertig, um Videos von Ihrem Blickpunkt oder Ihrem Point of View aus zu kreieren.

### ***Schutz des POV.1 Rekorder Displays***

Um das LCD Display des POV.1 Rekorders vor Kratzern zu schützen, wird eine LCD Schutzfolie mitgeliefert.

Bringen Sie die LCD Schutzfolie folgendermaßen an:

- Der POV.1 Rekorder wird mit einer Plastikfolie auf dem Display geliefert. Falls diese noch dort ist, bitte entfernen.
- Stellen Sie bitte sicher, dass das Display sauber ist und ohne Flecken, Fingerabdrücke, Staub, etc.
- Entfernen Sie das Papier auf der Rückseite der Schutzfolie und bringen Sie die Folie
- auf dem LCD Display an, indem Sie es genau darauf legen und leicht andrücken.
- Mit dem Fingerspitzen drücken Sie jetzt vorsichtig eventuelle Luft einschüsse heraus.

### ***Verbinden des Kamerakopfes mit dem POV.1 Rekorder***

Jetzt beginnen Sie mit der Einrichtung der V.I.O. POV.1. Zuerst verbinden Sie den

Kamerakopf mit dem POV.1 Rekorder. Hierzu benötigen Sie das digitale A/V-Kabel. Stellen Sie bitte sicher, dass Sie den Kamerakopf mit dem richtigen Ende des Kabels verbinden. Das betreffende Ende des Kabels ist mit dem V.I.O. Logo gekennzeichnet.



*Das am Kamerakopf zu befestigende Kabelende ist mit dem V.I.O. Logo gekennzeichnet*

Der Stecker des digitalen A/V-Kabels ist mit einer kleinen Kerbe ausgestattet, so dass er nur bei richtiger Ausrichtung eingesteckt werden kann. Versuchen Sie es deshalb auf keinen Fall mit Gewalt, um nicht die Anschlussstifte zu beschädigen. Ist das Kabel richtig mit dem Kamerakopf verbunden, müssen Sie es noch mit dem sich am Ende des Kabels befindenden Metallring festschrauben. Dann ist das Kabel befestigt und die Verbindung gesichert.

Nun verbinden Sie das andere Ende des Kabels mit der Anschlussbuchse am oberen Ende des POV.1 Rekorders. Genau wie zuvor bei der Verbindung mit dem Kamerakopf, müssen Sie auch hier wieder auf die richtige Ausrichtung der Kerben achten. Dann stecken Sie den Stecker in die Buchse und schrauben ihn mit dem dort befindlichen Metallring an, um das Kabel sicher in der Buchse zu befestigen.

## **Einsetzen der Batterien**

Um die Batterien einzusetzen, drehen Sie den POV.1 Rekorder um und legen ihn mit dem Gesicht nach unten auf eine glatte, saubere Unterlage, damit das Display nicht zerkratzt wird.



*Rückseite des POV.1 Rekorders*

Auf der Rückseite sehen Sie jetzt zwei kleine Klappen. Ziehen Sie diese vorsichtig auf beiden Seiten des Gerätes heraus bis Sie einen Widerstand spüren. Versuchen Sie nicht, die Klappen mit Gewalt weiter als nötig herauszuziehen. Die Klappen müssen nur soweit geöffnet werden, wie es auf dem folgenden Foto gezeigt wird.



*Rückseite des POV.1 Rekorders mit geöffneten Batteriefachklappen*

Jetzt entfernen Sie den Batteriefachdeckel zwischen den Klappen. Halten Sie ihn dafür oben und unten fest und ziehen ihn dann nach oben heraus. Sie können ihn auch vorsichtig mit einem Fingernagel oder einem kleinen Schraubendreher aufhebeln. Beachten Sie, dass die Klappen am Rekorder bleiben wenn Sie die Abdeckung entfernen.



*Rückseite des POV.1 Rekorders mit entferntem Batteriefachdeckel*

Legen Sie die 4 AA Batterien ein. Beachten Sie hierzu bitte das am Boden des Batteriefaches eingeprägte Diagramm. Legen Sie den Batteriefachdeckel wieder auf und schließen Sie die Klappen.

## **Einsetzen der SD-Karte**

Um die SD-Karte einsetzen zu können, müssen Sie die Input/Output-Port Abdeckung entfernen. Diese befindet sich am unteren Ende des POV.1 Rekorders.



*Die Input/Output-Port Abdeckung befindet sich am unteren Ende des POV.1 Rekorders*

Die Input/Output-Port Abdeckung ist am unteren Ende des POV.1 Rekorders mit einer Halteschraube befestigt. Bei Auslieferung des Gerätes befindet sich diese Schraube in gelockertem Zustand, damit die Input/Output-Port Abdeckung leichter entfernt werden kann.

Beachten Sie bitte, dass die Halteschraube in voll herausgeschraubtem Zustand zwar lose ist, dabei aber niemals ganz aus ihrer Halterung herausfällt.

Damit die POV.1 wasserdicht bleibt, sitzt die Input/Output-Port Abdeckung sehr fest, so dass Sie evtl. eine kleine Münze benötigen, um sie aufzuhebeln. Seien Sie dabei aber vorsichtig, damit sie nicht die Abdeckung oder ihre wasserabweisende Abdichtung beschädigen.



*Das untere Ende der POV.1 mit entfernter Input/Output-Port Abdeckung*

Wenn die Input/Output-Port Abdeckung entfernt ist, schieben Sie die SD-Speicherkarte in den dafür vorgesehenen Schlitz. Sie sollte so ausgerichtet sein, dass die Beschriftung zu Ihnen zeigt und die kleine Einkerbung in die rechte obere Ecke weist – die SD-Karte wird mit der Kerbe voran in den Schlitz eingeschoben. Wenn die Karte vollständig eingeschoben ist und einrastet, hören Sie ein Klicken.



*Das untere Ende des POV.1 Rekorders mit eingeschobener SD-Karte*

Schließen Sie die Input/Output-Port Abdeckung wieder und ziehen Sie die Halteschraube im Uhrzeigersinn fest.

Ihre POV.1 ist nun einsatzbereit.

## **Einschalten der V.I.O. POV.1**

Drücken Sie die **POWER** Taste, um die POV.1 einzuschalten. Die Taste muss lediglich kurz gedrückt werden. Wenn sie zu lange gedrückt wird, dann schaltet die POV.1 wieder ab.

Die POV.1 bezieht ihren Strom normalerweise von 4 AA Batterien. Die POV.1 kann auch durch das USB Kabel mit Strom versorgt werden, wenn sie mit diesem Kabel mit einem Computer verbunden ist. Ist die POV.1 jedoch via USB-Kabel mit einem Computer verbunden ist, befindet sie sich im USB-Modus und Sie können nur vom Computer aus auf sie zugreifen. Die Steuerung über das Gerät selber ist dann außer Funktion gesetzt. Die einzige Ausnahme ist die **POWER** Taste. Bitte beachten Sie auch, dass die Batterien nicht über die USB-Stromversorgung wieder aufgeladen werden können.

AA Batterien wurden bewusst gewählt, da es sich hierbei um den am meisten verbreiteten Batterietyp handelt, so dass man fast überall auf der Welt Batterien für die Kamera bekommt.

Die Aufnahmezeit, die Sie mit einem Satz Batterien erreichen, hängt von verschiedenen Faktoren ab:

- der Typ der verwendeten Batterien
- die Einstellungen der POV.1 (z.B. die Bildauflösung)
- die Umgebungsbedingungen (die Außentemperatur kann sich auf die Lebensdauer der Batterie auswirken)

Grob geschätzt sollte ein Satz Alkali Standardbatterien 4-5 Stunden halten, ein Satz Lithium Ionen Batterien dagegen kann bis zu 10 Stunden Aufnahmedauer bieten.

Wenn Sie die Kosten für Batterien senken und sich umweltfreundlich verhalten wollen, dann können Sie auch wiederaufladbare Batterien verwenden.

**WARNUNG:** Verwenden Sie nicht gleichzeitig alte und neue Batterien. Benutzen Sie auch nicht verschiedene Batterietypen gleichzeitig. Entsorgen Sie Batterien stets vorschriftsmäßig und werfen Sie sie nicht in den Hausmüll.

## ***Einschalten der Fernbedienung***

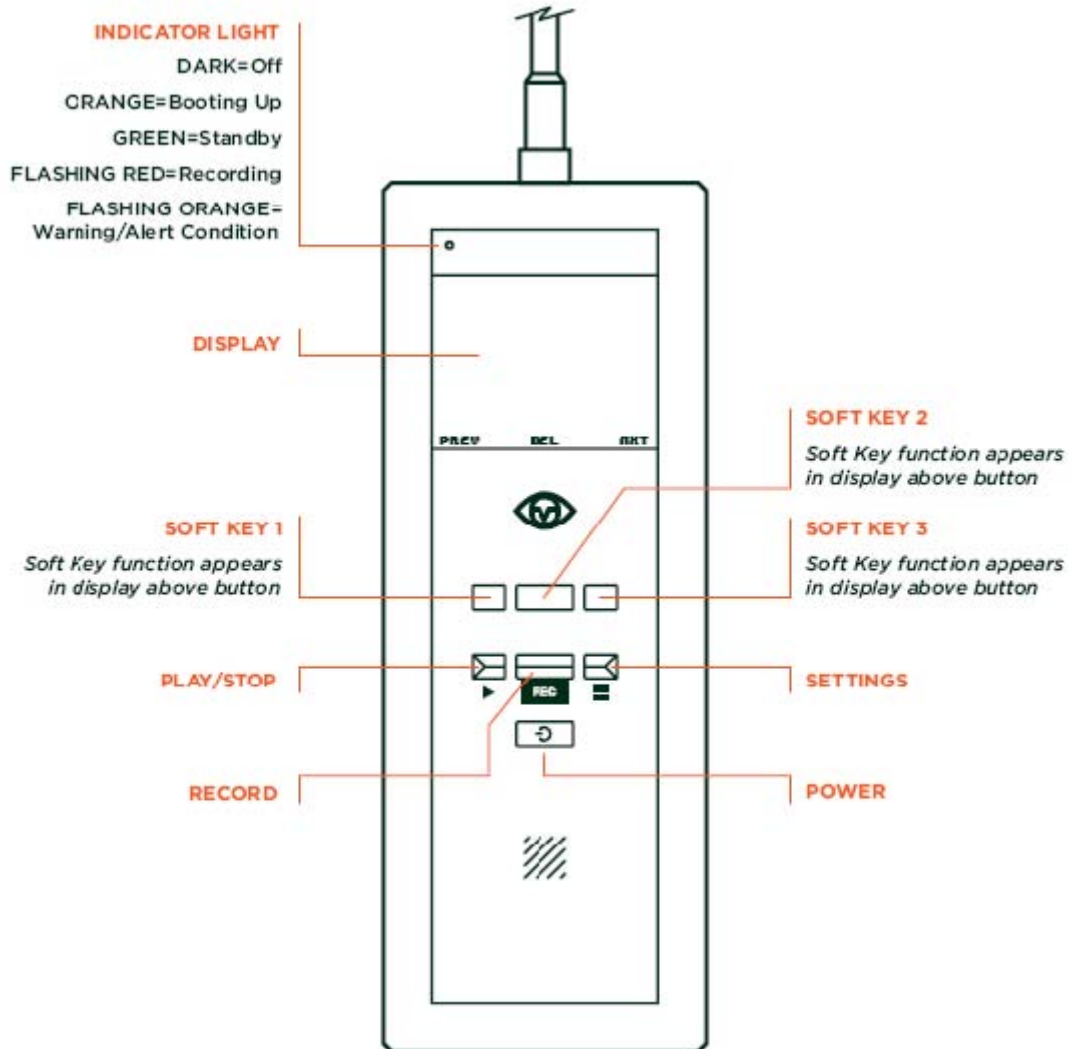
Die kabellose Fernbedienung wird mit einer A27 12 Volt Batterie betrieben. Diese ist bereits enthalten und im betreffenden Gerät vorinstalliert.

Für den Fall, dass Sie die Batterie der Fernbedienung einmal austauschen müssen, verfahren Sie folgendermaßen:

1. Legen Sie die Fernbedienung mit den Tasten nach oben auf eine ebene Unterlage.
2. Schrauben Sie die vier sich in den Ecken befindenden Kreuzschlitzschrauben heraus und heben Sie den Deckel ab. Schützen Sie bei geöffnetem Deckel das Innere der Fernbedienung vor Staub und Feuchtigkeit.
3. Nach dem Batteriewechsel legen Sie den Deckel wieder auf und ziehen die Schrauben gleichmäßig wieder an, um die Versiegelung wieder korrekt zu schließen.

## Inbetriebnahme der V.I.O. POV.1

Bevor Sie die POV.1 zur Aufnahme und zu Abspielen von Videos benutzen, sollten Sie sich mit den Bedienelementen des POV.1 Hauptgerätes vertraut machen.



Links oben am Gerät befindet sich eine **ANZEIGELAMPE**, die Sie

darüber informiert welchem Zustand das Gerät gerade einnimmt.

- **DUNKEL** = Aus
- **ORANGE** = Bootet gerade
- **GRÜN** = Standby
- **BLINKT ROT** = Aufnahme läuft
- **BLINKT ORANGE** = Warnung/Alarmzustand

Im oberen Bereich des POV.1 Rekorders befindet sich das LCD Display. Die auf diesem Display angezeigte Information wechselt in Abhängigkeit von der aktuellen Betriebsart der POV.1.

Unterhalb des Displays befinden sich die mehrfach belegten **SOFT KEYS**. Die Funktion jedes **SOFT KEYS** wechselt mit der aktuellen Betriebsart der POV.1. Die augenblickliche Funktion jeder Taste wird oberhalb der betreffenden Taste am unteren Rand des Displays angezeigt.

Unter der Reihe von **SOFT KEYS** befinden sich drei Steuerungstasten:

- **PLAY/STOP** – Im Play-Modus wird das ausgewählte Video abgespielt. Ein gerade laufendes Video wird durch erneutes drücken der Taste angehalten.
- **RECORD (REC)** – Die Aufnahme des Videos wird gestartet. Erneutes drücken der Taste während der Aufnahme stoppt die Aufnahme und versetzt das Gerät in den Standby Modus.
- **EINSTELLUNGEN** – Das Menü für die Einstellungen und die aktuellen Einstellungen werden angezeigt. Hier können Sie verschiedene Einstellungen an der POV.1 vornehmen.

Unterhalb den Steuerungstasten befindet sich noch der **POWER** Button. Mit diesem wird das Gerät ein oder aus geschaltet.

# Videoaufnahmen mit der V.I.O. POV.1

Die POV.1 bietet eine Reihe verschiedener Aufnahmeoptionen, um einer Vielzahl von Einsatzmöglichkeiten gerecht zu werden. Sie sollten sich mit den grundsätzlichen Aufnahmemodi und -einstellungen vertraut machen, damit Sie die für Ihre Bedürfnisse am besten geeignete Aufnahmemethode auswählen können.

## **Clip Aufnahmen vs. Loop Aufnahmen**

Der POV.1 Rekorder bietet zwei verschiedenen Aufnahmemöglichkeiten: Clip Modus und Loop Modus.

- **Clip Aufnahme** – diese funktioniert wie bei einer traditionellen Video Kamera. Wenn Sie die RECORD Taste drücken, wird das Video kontinuierlich aufgezeichnet und auf der SD-Karte gespeichert bis diese voll ist, oder bis Sie die Aufnahme anhalten.
- **Loop Aufnahme** – diese besondere Aufnahmemethode hilft Platz auf der SD-Karte zu sparen, wobei Sie einzelne Videoclips einer bestimmten vorher eingestellten Länge speichern können. Auf diese Weise enthält die SD-Karte nur Ihr bestes Filmmaterial.

Sie müssen sich vor Beginn der Aufnahme zwischen diesen beiden Aufnahmemethoden entscheiden.

## **Aufnahmequalität und Auflösung**

Die V.I.O. POV.1 stellt verschiedene Möglichkeiten der Bildauflösung und der Aufnahmequalität zur Verfügung. Sinnvollerweise werden diese Einstellungen vor der Aufnahme vorgenommen, da sie die Qualität des zu erstellenden Videos beeinflussen und festlegen, wie viel Video Sie auf der SD-Karte speichern können. Die in Frage kommenden Einstellungen sind:

- **Frame Rate** – Die Bildfrequenz, also die Anzahl der Frames oder Bilder, die in einer Sekunde aufgezeichnet werden. Diese Einstellung legt fest, wie gleichmäßig der Film abgespielt wird. Zur Auswahl stehen

- 30, 25, 24 oder 15 Frames in der Sekunde.
- **Videoauflösung** – Diese Einstellung legt die Anzahl der Pixel pro Frame (Bild) fest. Hier haben Sie die Wahl zwischen 720x480, 720x400, 640x480, 360x240, 360x200 oder 320x240.
- **Aufnahmequalität** – Diese beeinflusst die Stärke der Komprimierung bei der Speicherung des Videos. Zur Wahl stehen Hoch, Mittel und Niedrig. Wenn Sie „Hoch“ wählen, erhalten Sie ein schärferes präziseres Bild, benötigen aber mehr Platz auf der Speicherkarte. Wählen Sie dagegen „Niedrig“, sparen Sie zwar Speicherplatz, aber Sie opfern auch Farbe, Präzision und Bildschärfe Ihres Videos.

Voreingestellt ist eine Videoauflösung von 640x480 Pixel, 30 Bilder pro Sekunde, hohe Qualität. Diese Einstellung können Sie verändern, indem Sie das entsprechende Menü aufrufen. Hierzu kommen wir später in diesem Handbuch.

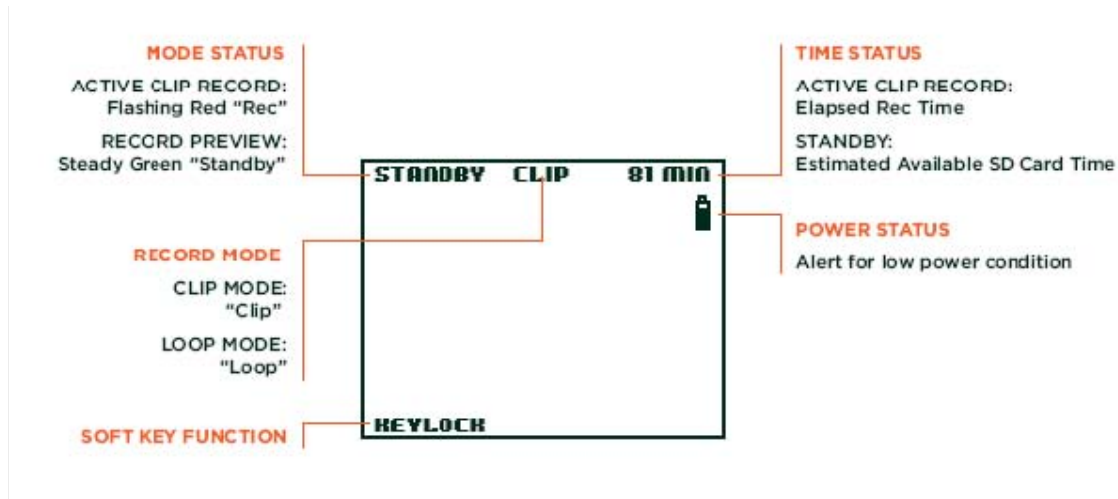
Hier sind einige Beispiele dafür, wie viel Video Sie in Abhängigkeit von den Einstellungen auf der SD-Karte speichern können:

Video Qualität	Einstellungen	1GB SD-Karte	2 GB SD-Karte
höchste Einstellung	720x480, 30fps, hohe Qualität	43 Minute	1 Stunde, 26 Minuten
Voreinstellung	640x480, 30fps, hohe Qualität	48 Minuten	1 Stunde, 36 Minuten
Niedrigste Einstellung	320x240, 15fps, niedrige Qualität	7 Stunden, 52 Minuten	15 Stunde, 44 Minuten

Wie Sie der hier dargestellten Tabelle entnehmen können, beeinflusst die Wahl der Einstellungen ganz erheblich die Länge des auf der SD-Karte speicherbaren Videos. Sie müssen also entscheiden, welche Auflösung Sie für welche Anwendung benötigen, um dann mit den verschiedenen Einstellungen zu experimentieren.

## Das Display während der Video Aufnahme

Wenn Sie die POV.1 einschalten, befindet sie sich im Standby Modus und ist zur Videoaufnahme bereit. Das Display des POV.1 Rekorders versorgt Sie mit Basisinformationen über den Status des Gerätes.



Die Anzeigelampe oberhalb des Displays leuchtet grün, wenn sich das Gerät im Standby Modus befindet. Drücken Sie jetzt die **RECORD (REC)** Taste, leuchtet sie rot und fängt an zu blinken, um anzuzeigen, dass gerade eine Videoaufnahme stattfindet.

Oben in der Mitte des Displays sehen Sie ob Sie sich gerade im Clip Modus oder im Loop Modus befinden.

In der oberen rechten Ecke sehen befindet sich die **Zeitanzeige**.

- Wenn sich das Gerät gerade im Standby Modus befindet, wird hier die auf der SD-Karte verbleibende Restzeit angezeigt. Die hier angezeigte Zeit ist abhängig von der aktuell eingestellten Auflösung, Bildfrequenz und Videoqualität.
- Wenn das Gerät sich gerade im Aufnahmemodus befindet, ändert sich die Zeitanzeige. Jetzt wird hier die bereits vergangene Zeit seit Beginn der Aufnahme angezeigt.

- Unter der Zeitanzeige befindet sich ein Piktogramm, welches den ungefähren Ladezustand der Batterie anzeigt.
- Wenn die Batterien leer sind, fängt das Piktogramm an zu blinken, um Sie daran zu erinnern, dass die Batterien gewechselt werden müssen.

### ***Aufnahmen im Clip Modus***

Für Aufnahmen im Clip Modus brauchen Sie nur die **RECORD** Taste auf dem POV.1 Rekorder oder die **REC/TAG** Taste auf der kabellosen Fernbedienung zu betätigen.

Während der Aufnahme können Sie wichtige Stellen im Video mit einem **Tag** versehen. So sind sie später leichter wieder zu finden, wenn sie das Video anschauen oder mit der POV Manager Software bearbeiten.

- Um eine Stelle mit einem Tag zu versehen, drücken Sie die **TAG** Taste (SOFT KEY 2) auf dem Rekorder oder die **REC/TAG** Taste auf der kabellosen Fernbedienung.

Um die Aufnahme anzuhalten, drücken Sie die **RECORD** Taste auf dem POV.1 Rekorder oder die **STOP** Taste auf der Fernbedienung.

### ***Aufnahmen im Loop Modus***

Der Loop Modus dient dazu, Videosegmente einer vordefinierten Länge zu speichern, indem Sie die **TAG** Taste auf dem POV.1 Rekorder oder die **REC/TAG** Taste auf der Fernbedienung drücken. Der Loop Modus ermöglicht es Ihnen, die V.I.O. POV.1 den ganzen Tag im Aufnahme Modus zu lassen und trotzdem nur die besten ein oder zwei Stunden auf der SD-Karte zu speichern.

Im Loop Modus nimmt die POV.1 fortlaufend Videoclips immer gleich bleibender Länge auf. Wenn die POV.1 beispielsweise für die Aufnahme von Loops von 3 Minuten Länge eingestellt ist, wird sie so lange sie sich im Loop Modus befindet eine Serie von Videoclips von 3 Minuten Länge aufnehmen. Wenn dann etwas passiert, dass Sie unbedingt speichern wollen, brauchen Sie nur **TAG** oder **REC/TAG** zu drücken, um die betreffende Stelle zu speichern.

Um sicherzugehen, dass Sie nichts von der Action verpassen, zeichnet die Kamera im Loop Modus mehr als ein Videosegment auf, wenn Sie die Tag Taste nahe am Anfang oder am Ende des zu speichernden Videosegments drücken. Und so funktioniert es:

- Wenn Sie die TAG Taste auf dem POV.1 Rekorder, oder die REC/TAG Taste auf der Fernbedienung während des ersten Drittels eines Loop drücken, wird der vorherige Loop und der aktuelle Loop gespeichert.
- Wenn Sie die TAG Taste auf dem POV.1 Rekorder, oder die REC/TAG Taste auf der Fernbedienung während des mittleren Drittels des Loop drücken, dann wird nur der aktuelle Loop gespeichert.
- Wenn Sie die TAG Taste auf dem POV.1 Rekorder, oder die REC/TAG Taste auf der Fernbedienung während des letzten Drittels des Loop drücken, dann wird der nächste Loop und der aktuelle Loop gespeichert.

Wenn Sie also zum Beispiel die POV.1 so eingestellt haben, dass sie drei-minütige Loops aufzeichnet und dann **TAG** oder **REC/TAG** im Verlauf der ersten Minute drücken, dann wird der vorherige Drei-Minuten Clip und der aktuelle Drei-Minuten Clip gespeichert. Sie haben also insgesamt sechs Minuten Video auf der SD-Karte gespeichert.

Ganz so ähnlich sieht es aus wenn Sie **TAG** oder **REC/TAG** im Verlauf der letzten Minute der Videosequenz drücken. Dann wird die aktuelle Sequenz zusammen mit der nächsten Sequenz abgespeichert.

Wenn Sie bei überhaupt keiner Szene TAG drücken, dann wird keine Videosequenz abgespeichert und alle verworfen.

Bei der POV.1 ist der Clip Modus voreingestellt. Um vom Clip Modus in den Loop Modus umzuschalten, gehen Sie wie folgt vor:

- Drücken Sie die Taste SETTINGS (Einstellungen) auf dem Hauptgerät und dann NXT (SOFT KEY 3) bis Record Mode auf dem Display erscheint.
- Drücken Sie jetzt SELECT und dann NXT bis Loop im Display erscheint.
- 3. Drücken Sie jetzt den Soft Key SELECT, um den Loop Modus zu wählen.

Nach der Wahl des Loop Modus müssen Sie noch die Länge der Videosequenzen einstellen.

- Drücken Sie hierfür den NXT Soft Key bis Loop Record Time auf dem Display erscheint. Dann drücken Sie den SELECT Soft Key.
- Nun drücken Sie wiederholt NXT bis die ihnen passende Länge

erscheint. Sie können wählen zwischen: 20 Sekunden, 30 Sekunden, 1 Minute, 2 Minuten, 3 Minuten, 5 Minuten, 10 Minuten, 15 Minuten oder 30 Minuten.

- Wenn der gewünschte Wert im Display erscheint, drücken Sie den **SELECT** Soft Key um den Wert auszuwählen.

Als Nächstes drücken Sie die **RECORD** Taste auf dem Hauptgerät, um es in den Standby Modus zu setzen.

Jetzt brauchen Sie nur noch einmal die **RECORD** Taste auf dem POV.1 Rekorder oder die **REC/TAG** Taste auf der kabellosen Fernbedienung zu betätigen, um die Aufnahme im Loop Modus zu starten.

Wenn Sie ein Video Sequenz speichern möchten, drücken Sie den **TAG** Soft Key auf dem POV.1 Rekorder oder die **REC/TAG** Taste auf der Fernbedienung. Um ein weiteres Video Segment aufzunehmen, drücken Sie noch einmal auf **TAG** oder **REC/TAG**.

**WICHTIG:** Während Sie im Loop Modus aufnehmen, werden Videoclips nur gespeichert wenn Sie **TAG** oder **REC/TAG** drücken.

Um die Aufnahme zu beenden und das Gerät in den Standby Modus zu versetzen, drücken Sie die Taste **RECORD**.

Falls Sie zurück in den Clip Modus schalten möchten, müssen Sie das Menü Einstellungen wieder aufrufen.

## Handhabung von SD-Speicherkarten

Die POV.1 speichert Videos auf Standard 1GB oder 2GB SD-Speicherkarten. Bevor Sie auf der SD-Speicherkarte ein Video aufnehmen können, müssen Sie diese formatieren.

So formatieren Sie die SD-Karte:

- 1. Entfernen Sie die Input/Output Port Abdeckung am unteren Ende des POV.1 Rekorders.
- Schieben Sie die Speicherkarte mit dem Label nach oben in den Schlitz; die SD-Karte sollte mit der Kerbe voran in den Schlitz geschoben werden.
- Betätigen Sie die Einstellungstaste **SETTINGS** und danach wiederholt den **NXT** Soft Key bis **Format SD Card** im Display erscheint.

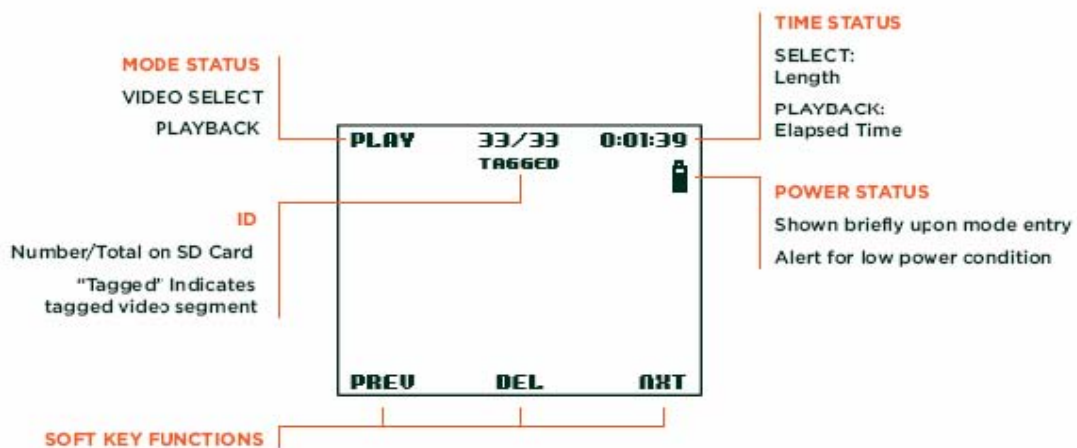
- Drücken Sie den SELECT Soft Key, um die Voreinstellung zu markieren, die in diesem Falle NO, also Nein ist. Drücken Sie dann den NXT Soft Key bis YES im Display erscheint. Drücken Sie dann noch einmal SELECT, um die Speicherkarte zu formatieren.

**WICHTIG:** Durch das Formatieren der SD-Karte werden alle Videos oder Daten auf der Karte gelöscht.

**Tip** Falls Sie viele Videos aufnehmen, könnte es sich lohnen, mehrere bereits formatierte SD-Karten bereit zu halten. Es könnte dann auch sinnvoll sein, einen Speicherkarten Leser für ihren PC oder Mac zu benutzen, um ein Back Up von den Daten auf Ihren Speicherkarten zu erstellen. Sie können dann die Karten aus der POV.1 nehmen und in den Kartenleser stecken. Auf Ihrem PC oder Mac erscheinen diese dann als Laufwerk.

## Videos abspielen

Wenn die POV.1 eingeschaltet wird, befindet sie sich im **Standby** Modus. Um sie in den Wiedergabemodus zu versetzen und Videos abzuspielen, drücken Sie die **PLAY** Taste. Das Display zeigt jetzt das Eröffnungsframe des zuletzt gespeicherten Videos an.



Die linke obere Ecke des Displays zeigt **PLAY**. Oben in der Mitte des Displays wird die Nummer des aktuellen Clips, sowie die Anzahl der gespeicherten Clips angezeigt. **33/33** bedeutet z.B., Sie sehen jetzt Clip Nr. 33 von 33 Clips. **1/33** würde also

bedeuten, Sie sehen den ersten Clip von insgesamt 33.

Drücken Sie die **PREV** oder **NXT** Soft Keys, um durch die auf der SD-Karte gespeicherten Video-Clips zu blättern.

- Beim durchblättern wird immer das erste Frame des Clips, den Sie sehen werden im Display angezeigt.
- Die Zeitanzeige in der oberen rechten Ecke des Displays zeigt die Länge des folgenden Clips an.

Wenn der gesuchte Video-Clip erscheint, drücken Sie die **PLAY** Taste zum abspielen des Clips.

- Während der Clip abgespielt wird, zeigt die Zeitanzeige die seit Beginn des Clips bereits vergangene Zeit an.
- Wenn ein mit einem Tag markiertes Video-Segment erscheint, ist das Wort TAGGED unter dem Zähler zu sehen, und zwar so lange, wie das betreffende Segment abgespielt wird.

Um einen einzelnen Clip zu löschen, drücken Sie den **DEL** Soft Key während der Clip angewählt ist. Drücken Sie **YES** zum bestätigen des Löschens.

Während des Abspielens können Sie die drei Soft Keys für den schnellen Vorlauf, Rückwärtslauf, für Pause und weiter abspielen verwenden.

- Drückt man den << Soft Key läuft das Video mit 1-facher Geschwindigkeit rückwärts. Drückt man noch einmal << läuft das Video mit 2-facher Geschwindigkeit rückwärts. Nachdem man << gedrückt hat, kommt man wieder auf die normale Geschwindigkeit zurück, indem man >> drückt.
- Drückt man den >> Soft Key wird das Video mit 2-facher Geschwindigkeit abgespielt. Drückt man dann << wird es wieder auf 1-fache Geschwindigkeit abgebremst.

Das Drücken der **PLAY** Taste während des Abspielens hält das Video an und das Display kehrt wieder in den Grundzustand des Wiedergabemodus zurück.

## **Verbinden der POV.1 mit einem TV- oder anderen Videogerät**

Sie können Videos der POV.1 an einem Fernseher betrachten und sie an jedes Standard-Video-Gerät senden, welches das FBAS-Signal akzeptiert, wie z.B. einen VCR oder DVD Rekorder. Videos können auf dem Display der POV.1 und einem externen Videogerät gleichzeitig abgespielt werden.

Ein farbcodiertes analoges Videokabel für die Verbindung des Gerätes mit einem Fernseher oder einem anderen Videogerät ist im Lieferumfang der V.I.O. POV.1 enthalten.

Das eine Ende des Kabels besitzt einen 1/8 Zoll Mini Cinchstecker, der im unteren Teil des POV.1 Rekorders in den Input/Output-Port Bereich gesteckt wird (Sie müssen die Input/Output-Port Abdeckung entfernen, um die Anschlussbuchse zu erreichen).

Das andere Ende des Videokabels ist farbcodiert mit einem gelben Cinchstecker für den Videoausgang, sowie einem weißen Cinchstecker für den Audioausgang versehen. Diese könne in die AV-Buchse des TV Gerätes oder eines anderen Videogerätes gesteckt werden. Schauen Sie in der Betriebsanleitung Ihres TV oder Video Gerätes nach, um genaueres darüber zu erfahren, wie die am TV Eingang verbundene Videokamera als Videoquelle gewählt werden kann.

**ANMERKUNG:** Die POV.1 kann Videos sowohl im NTSC als auch im PAL Format ausgeben. In den U.S. ist das Standardformat das NTSC Format, in Europa ist es das PAL Format. So wechseln Sie das Ausgabeformat:

- Drücken Sie die SETTINGS Taste auf dem POV.1 Rekorder
- Drücken Sie den NXT Soft Key bis VIDEO OUTPUT auf dem Display erscheint, dann drücken Sie SELECT
- Gehen Sie nun mit PREV oder NXT zur gewünschte Einstellung und drücken Sie dann SELECT

Wenn Sie das Format PAL wählen, sollten Sie auch die **FRAME RATE** auf 25 Frames in der Sekunde setzen, damit PAL optimal funktionieren kann.

- Drücken Sie die SETTINGS Taste auf dem POV.1 Rekorder
- Drücken Sie den NXT Soft Key bis FRAME RATE im Display erscheint und drücken Sie dann SELECT
- Steuern Sie nun mit PREV oder NXT die 25 an und drücken Sie SELECT

# Einstellungen

Die POV.1 bietet eine Reihe verschiedener Einstellmöglichkeiten an, die teilweise schon in diesem Handbuch besprochen wurden.

Um in das Einstellungs-Menü zu gelangen, drücken Sie einmal die Taste **SETTINGS**. Mit den **PREV** und **NXT** Soft Keys navigieren Sie nun zu der gewünschten Einstellung, die Sie dann mit dem Soft Key **SELECT** auswählen. Nachdem Sie eine Einstellung geändert haben, gelangen Sie mit Hilfe der **PLAY** Taste in den Standby Modus zurück.

Während man eine Einstellung durchführt, wechselt sie im Display ihre Farbe von weiß nach rot. Drückt man den **SELECT** Soft Key, um eine Einstellung auszuwählen, wird sie wieder weiß, um zu bestätigen, dass die Änderung durchgeführt wurde.

Folgende Einstellungen können im Settings Menü vorgenommen werden:

Einstellung	Optionen
FERNBEDIENUNG AKTIVIEREN:	Ja oder Nein
FERNBEDIENUNGS- I.D.:	0-9, (Passend zur I.D. Einstellung der Fernbedienung)
LAUTSPRECHER VOLUMEN:	0-9
MIC LEVEL:	0-9
ZEIT UND DATUM:	hh:mm & mm/dd/yyyy
FRAME RATE:	30, 25, 24, 15 (Frames in der Sekunde)
VIDEOAUFLÖSUNG:	720x480, 720x400, 640x480, 360x240, 360x200, 320x240
VIDEOQUALITÄT:	Hoch, Mittel, Niedrig
AUFNAHMEMODUS:	Clip, Loop, Still
LOOP AUFNAHMEZEIT:	20, 30 sec., 1, 2, 3, 5, 10, 15, 30 min.
LCD ABSCHALTUNGS TIMEOUT:	Nie, nach 15 sec., 1, 2, 3, 5, 10, 15, 30 min.

Einstellung	Optionen
POWER OFF TIMEOUT:	20 sec., 1, 2, 3, 5, 10, 15, 30 min.
DISPLAY HELBIGKEIT:	1-10
SD KARTE FORMATIEREN?	Ja oder Nein. (WARNUNG: formatieren löscht die SD Karte)
VIDEO OUTPUT:	NTSC, PAL
KAMERA INFORMATION:	HW: Hardware Version FW: Firmware Version MAIN: V.I.O. POV.1 Hardware ID KOPF: Kamera Kopf Hardware ID

## ***Befestigung des Kamerakopfes***

Die V.I.O. POV.1 wird mit einer C-förmigen Halteklammer, zwei Befestigungssockeln und einer Reihe von Zubehör geliefert, welches als Hilfsmittel zur Befestigung des Kamerakopfes dient.

### ***C-förmige Halteklammer***



*Die C-förmige Halteklammer für den Kamerakopf mit entferntem O-Ring*

Gebrauch der C-förmigen Halteklammer:

- Entfernen Sie den O-ring oben von der Halteklammer
- Lassen Sie den Kamerakopf in die Halteklammer gleiten
- schieben Sie die Kamera mit dem Kabelende zuerst und in Richtung der Linse vorsichtig in die Halterung hinein.

- eine weiße Linie markiert die Oberseite der Kamera. Diese muss nach oben zeigen, damit das Video hinterher nicht auf dem Kopf steht.
- bringen Sie den O-Ring wieder oben auf der Klammer an, um den Kamerakopf in der Halterung zu fixieren



*Der Kamerakopf wird in der Halteklammer mit dem O-Ring befestigt*

### **Die Befestigungssockel**

Die C-förmige Halteklammer ist dafür vorgesehen, mit einer der Befestigungssockel verwendet zu werden. Der Befestigungssockel besteht aus einer kleinen Schiene mit einer Fuge in der Mitte. Diese Schiene entspricht den Schienensystemen, die in der Waffenindustrie üblich sind.

Zwei Befestigungssockel werden mit der V.I.O. POV.1 mitgeliefert:

- eine Breitflansch-Sockel mit Trägerschiene
- eine röhrenförmiger Sockel mit Trägerschiene



*Der Breitflansch-Sockel mit Trägerschiene*



*Der röhrenförmige Sockel mit Trägerschiene*

Die C-förmige Halteklammer hat unten eine große Feststellschraube, um sie auf dem Befestigungssockel fest zu schrauben. Der Vorteil dabei ist, dass Sie die C-förmige Halteklammer zusammen mit dem Kamerakopf entfernen können, ohne den Befestigungssockel abmontieren zu müssen. Das erweist sich als praktisch, falls der Befestigungssockel irgendwo dauerhaft befestigt bleiben soll.

Dies ist auch sehr nützlich wenn Sie mehrere Befestigungssockel nebeneinander für verschiedene Videoaufnahmen aus verschiedenen Perspektiven oder Blickwinkeln verwenden. Dann können Sie schnell und einfach den Kamerakopf für die verschiedenen Aufnahmen von einem Befestigungsort zum anderen bewegen und dort wieder befestigen.

Um die C-förmige Halteklammer auf einer der Befestigungssockel anzubringen, müssen Sie die Feststellschraube entfernen und die Halteklammer in die Schiene des Sockels schieben, so dass die Feststellschraube in die Kerbe in der Mitte der Schiene zu liegen kommt. Dann schieben Sie die Feststellschraube wieder hinein und drehen sie fest.

Für die Befestigung des Breitflansch-Sockels gibt es verschiedene Möglichkeiten. In jeder Ecke der Grundplatte befindet sich ein Loch, so dass man den Sockel irgendwo festschrauben kann. Er verfügt auch über Schlitze entlang der vier Seiten der Grundplatte, um ihn flexibler befestigen zu können. Sie können den Sockel durch diese Schlitze auch mit Haltebändern anbinden.

Der Breitflansch-Sockel kann auch mit einem der beigefügten Klebepatches befestigt werden:

- ein Breitflansch Klebepad mit einem Schaumpolster
- ein Breitflansch Klettpatch mit einer selbstklebenden Rückseite

Das Breitflansch Klebepad ist nützlich, wenn Sie den Befestigungssockel dauerhaft befestigen möchten, und das Breitflansch Klettpatch ist sinnvoll, wenn Sie eine flexible Befestigung wünschen.

Der röhrenförmiger Sockel mit Trägerschiene kann mit einem Kabelbinder (im Zubehör der V.I.O. POV.1 enthalten) oder einem Band (nicht im Zubehör enthalten) befestigt werden.

Der Kabelbinder oder das Band kann durch die Schlitze am Boden des Sockels geführt werden. So kann man diesen Sockel benutzen, um den Kamerakopf an einem Fahrradlenker, Motorradlenker, Schneemobil, Jetski etc. zu befestigen.

Wenn Sie die V.I.O. POV.1 an einer Waffe befestigen möchten, dann können Sie die C-förmige Halteklammer direkt auf einer Picatinny Rail, wie sie bei Waffen oft verwendet wird, anbringen. Entfernen Sie einfach die Feststellschraube unten an der Halteklammer, schieben Sie die Halteklammer mit der unten angebrachten Schiene auf die Picatinny Rail und sichern Sie sie wieder mit der Feststellschraube.

### ***Tipps zur Befestigung der V.I.O. POV.1***

Der V.I.O. POV.1 Kamerakopf kann fast überall befestigt werden und erlaubt Ihnen so, Videos aus vielen verschiedenen Perspektiven aufzunehmen. Es hängt ganz von Ihren Ideen und persönlichen Vorstellungen ab wo Sie den Kamerakopf platzieren.

Die Flexibilität der V.I.O. POV.1 erlaubt es, Videos von Orten und Perspektiven aus aufzunehmen, wie es normalerweise nicht oder nur schwer möglich wäre. Es lohnt sich also, viele verschiedene Aufnahmen auszuprobieren, um zu sehen, wie die Action aus einem anderen Blickwinkel aussieht.

Um Ihnen bei der Ideenfindung zu helfen, geben wir Ihnen ein paar Tipps für eine Vielzahl von Anwendungen.

Die Sonne oder anderes helles Licht sollte möglichst von hinten kommen. So werden Ihre Aufnahmen mit einer gleichmäßigen Belichtung versorgt.

Bei vielen Action-Aufnahmen erhalten Sie eine ruhigere Aufnahme, wenn Sie die Kamera an Ihrem Kopf, Helm, Ihrer Kopfbedeckung oder Ihrem Körper befestigen, da Ihr Körper einen Teil des Schocks dämpft.

Denken Sie daran, dass Sie durch schnelle Bewegungen des Kamerakopfes meistens verschwommene Aufnahmen erhalten. Wenn Sie ein Video erschaffen, bei dem scharfe Bilder wichtig sind, Sie aber die Kamera auf Ihrem Kopf oder Ihrem Kopfschutz befestigen möchten, sollten Sie versuchen, Ihren Kopf still zu halten und ihn nicht zu schnell von einer Seite zur anderen zu bewegen. Wenn Sie Ihren Kopf in eine bestimmte Richtung drehen wollen, weil Sie etwas aufnehmen möchten, tun Sie das so langsam und gleichmäßig wie möglich, damit das Video später leichter zu betrachten ist.

Es ist oft hilfreich, in den Aufnahmen einen Bezugsrahmen zu verwenden, damit jemand bei der Betrachtung des Videos leichter erkennen kann, was er da sieht. Beispiele für solche Bezugsrahmen sind:

- eine Person
- Ihr Helmvisier

- die Lenkerstangen oder das Rad eines Fahrrades oder Motorrades
- Ihre Ski oder Ski-Stiefel
- Ihr Snowboard oder Surfbrett
- das Vorderteil eines Fahrzeuges, Bootes, Schneemobils oder Jet Skis
- der Lauf eines Gewehrs

Falls Sie sich in einem Rennen befinden, möchten Sie vielleicht die Kamera so anbringen, dass sie das Geschehen hinter Ihnen filmt. So können Sie die Handlungen und Emotionen der anderen Mitstreiter festhalten, während diese versuchen Sie einzuholen oder zu überholen. Prüfen Sie vor der Aufnahme die Einstellung des Videos auf dem POV.1 Bildschirm, um den richtigen Blickwinkel zu finden.

Eine weitere gute Aufnahme ist eine, bei der auf den Bildern zu sehen ist, wie Sie auf die Action reagieren. Um diese Art Aufnahme einzurichten, befestigen Sie den Kamerakopf etwa 50 bis 60 cm vor sich, so dass er auf Ihr Gesicht zeigt.

Für eine Aufnahme, die den Betrachter etwas mehr Geschwindigkeit spüren lässt, versuchen Sie den Kamerakopf dichter über dem Boden (oder dem Wasser) anzubringen.

Um den Kamerakopf an glatten Helmen zu befestigen, wie sie für Schneemobile, Motorräder oder manchmal auch Fahrräder verwendet werden, probieren Sie die flache Befestigungsplatte entweder mit dem Klebepad oder mit dem Klettpatch am Helm anzubringen.

Um die Kamera auf einem Helm mit Lüftungsschlitzen zu verwenden, versuchen Sie die runde Lenkerhalterung mit ein paar Bändern oder Kabelbindern festzuschnallen.

Hier sind ein paar Befestigungsvorschläge für besondere Anwendungen der V.I.O. POV.1:

- **Fahrrad/Motorrad** – versuchen Sie, den Kamerakopf an Ihrem Helm, dem Lenker, der Sattelstütze oder dem Schutzblech anzubringen.
- **Auto/Truck** – Bei solchen Fahrzeugen finden man oft viele Stangen und Ablagen, so dass es diverse Möglichkeiten der Befestigung Ihrer Kamera gibt. Wenn Sie Off-Road fahren oder bei Nässe, prüfen Sie ab und zu ob die Linse noch sauber ist. Spülen Sie zuerst den Schmutz ab, bevor Sie die Linse abwischen, um sie nicht zu zerkratzen.

- **Skifahren** – Sie können die Kamera mit dem Kopfband an den Helm oder sogar an Ihren Stiefel schnallen. Halten Sie ein Linsentuch bereit, um die Linse der Kamera abzuwischen, falls Schnee oder Wasser auf die Linse gekommen ist.
- **Schneemobil** – Wenn man den Kamerakopf am Lenker befestigt, erhält man einen guten Blickwinkel. Der Windschutz verhindert dabei, dass sich Eisklumpen auf der Linse bilden.
- **Jagd** – Wenn Sie ein Zielfernrohr benutzen, versuchen Sie den Kamerakopf unter dem Gewehrlauf anzubringen. Sollten Sie die Kamera auf Ihren Hut oder Kopf setzen wollen, müssen Sie üben, die Kamera parallel zum Gewehrlauf zu halten und den Kopf langsam zu drehen, wenn Sie die Umgebung filmen wollen. Durch gleichmäßige Schwenks kann der Betrachter leichter sehen, was in dem Film passiert.
- **Taktisch** – Halten Sie bewusst die Details eines Ereignisses fest. Das länger als gewöhnliche Fixieren des Blickes auf Objekte erlaubt es dem Betrachter, sie klar zu erkennen. Schützen Sie sich, indem Sie das Display der POV.1 benutzen, um mit der Kamera um Ecken zu sehen.

**Tipp** Sollte das Kamera-Kabel im Weg sein, wenn die Kamera sich auf Ihrem Kopf oder an Ihrem Körper befindet, benutzen Sie den beigegefügteten Kabelführungsklip mit Schnappverschluss. Schnappen Sie einfach das Band um das Kabel und klippen Sie es an Ihre Kleidung, so dass das Kabel an seinem Ort bleibt.

### ***Optionales Befestigungsmaterial***

Falls die mit der V.I.O. POV.1 bereits mitgelieferten Befestigungshilfsmittel für Ihre Zwecke nicht ausreichen, ist noch diverses zusätzliches Befestigungsmaterial erhältlich:

- **Brillenhalter** - Der Brillenhalter ist großartig dafür geeignet, Ihre Kamera mit oder ohne Helm sicher an Ski-, Snowboard- und Offroadbrillen zu befestigen.
- **Stirnband** - Ein anpassbares Stirnband, welches erlaubt, die Kamera auf dem Kopf zu tragen, wenn Sie keinen Helm oder keine andere Kopfbedeckung benutzen.
- **crossHolder** – Das doppelte Klettband mit einer rechteckigen Verdrehung kommt zum Einsatz wenn der Befestigungsort oder die spezifische Anwendung eine um 90 Grad gedrehte Befestigung verlangt. Zum Beispiel wird diese Befestigung an Lenkerstangen,

Paddeln oder anderen Objekten mit einem Durchmesser von weniger als 4 cm verwendet.

- **Ultra Spannklemme** – Diese kann benutzt werden, um die Kamera an Gegenständen von 3mm bis 4cm Dicke fest zu klemmen. Das könne z.B. Autofenster oder Fahrradsitz-Stangen sein. Die Klemme funktioniert gut zusammen mit den Flex-Befestigungen oder auch alleine, um Aufnahmen aus schwierigen Winkeln heraus anzufertigen.
- **Vakuumhalter** - Eine sichere Methode, um den Kamerakopf auf glatten Oberflächen – einschließlich Ihrem Auto, Boot, Ihrer Sprungrampe oder jeder anderen glatten Oberfläche zu befestigen. Mit dem Vakuumhalter kann die Kamera in fast jede Richtung gedreht werden. Er hat einen 1/4-20 Gewindebolzen und einen Saugfuß von etwa 9 ½ cm

### ***Befestigen des POV.1 Rekorders***

Das V.I.O. POV.1 Hauptgerät kann überall befestigt werden. Die einzige Begrenzung wird durch die Länge des Verbindungskabels zwischen Rekorder und Kamerakopf gesetzt. Wenn Sie die Kamera auf Ihrem Kopf oder Körper angebracht haben, dann können Sie den POV.1 Rekorder z.B. bequem an Ihrem Gürtel bzw. Ihrer Kleidung befestigen, oder ihn in einem Rucksack unterbringen.

Denken Sie daran, dass sich das eingebaute Mikrofon der V.I.O. POV.1 auf dem digitalen A/V Kabel befindet, und zwar in dem kleinen quadratischen Block ungefähr auf halber Länge des Kabels vom Kamerakopf aus gesehen. Wenn Sie Ihre Stimme aufzeichnen wollen, dann sollten Sie das Teil des Kabels mit dem Mikrofon so nah am Kopf anbringen wie möglich und vor Wind und Lärm schützen.

Sie können die Empfindlichkeit des Mikrofons mit Hilfe des Einstellungsmenüs unter **SETTINGS** anpassen.

- Drücken Sie den **SETTINGS** Button auf der POV.1
- Drücken Sie den **NXT** Soft Key bis **MIC LEVEL** im Display erscheint.
- Drücken Sie **SELECT**
- Wählen Sie mit den **PREV** und **NXT** Soft Keys die angemessene Einstellung (0-9)
- Drücken Sie **SELECT**, um diese Einstellung auszuwählen.

Für manche Anwendungen ist vielleicht ein externes Mikrofon besser geeignet. Der Mikrofon Eingangsbuchse befindet sich im unteren Ende des POV.1 Rekorders. Um auf sie zugreifen zu können, muss die Input/Output-Port Abdeckung, wie bereits an

anderer Stelle in dieser Anleitung beschrieben, entfernt werden.

Wenn Sie ein externes Mikrofon benutzen während sie Außenaufnahmen machen, schützen Sie bitte den unteren Bereich des Aufnahmegerätes, da sich dort auch die SD-Speicherkarte befindet. Das Gerät ist nicht wasserdicht wenn die Input/Output-Port Abdeckung entfernt ist.

**Tipp** Falls Sie oft ein externes Mikrofon benutzen, aber auch die Wasserfestigkeit des POV.1 Gerätes erhalten wollen, können Sie eine Modifikation an dem Gerät vornehmen:

- Besorgen Sie ein 1/8 Zoll Mini-Cinchstecker-Verlängerungskabel und stecken Sie den Stecker in die Buchse unten an der POV.1.
- Bohren Sie vorsichtig ein kleines Loch unten in die Input/Output-Port Abdeckung, direkt über der Mikrofon-Eingangsbuchse. Das Loch muss groß genug sein, um die Mini-Cinchstecker-Buchse aufzunehmen, die Sie jetzt dort hineinstecken.
- Um die Wasserfestigkeit des Gerätes zu erhöhen, können Sie Silikon oder ein anderes Dichtmittel benutzen. Damit dichten Sie den Bereich um das von Ihnen gebohrte Loch ab.
- Jetzt können Sie Ihr Mikrofon an die Buchse des Mini-Cinchstecker-Verlängerungskabels anschließen, ohne dass Sie dafür die Input/Output-Port Abdeckung entfernen müssen.

Denken Sie aber daran, dass Änderungen des Kunden an der V.I.O. POV.1 nicht durch die Garantie abgedeckt sind.

### ***Befestigen der kabellosen Fernbedienung***

Mit der kabellosen Fernbedienung könne Sie die Aufnahmen starten und anhalten und auch Videosegmente, die Sie später wieder finden wollen mit Tags versehen. Sie ist dazu vorgesehen, am Körper getragen oder in Reichweite befestigt zu werden.

Eine beliebte Möglichkeit, die kabellose Fernbedienung zu befestigen besteht darin, das Gerät mit dem beigefügten langen Klettband an Ihrem Handgelenk zu befestigen. Alternativ dazu können Sie die Fernbedienung mit Plastikverbindern am Lenker eines Fahrrades, Motorrades, Schneemobils etc. anbringen.

Wenn Sie Ausrüstung tragen (z.B. einen schweren Parka), die es erschwert Ihr Handgelenk zu erreichen, können Sie auch den Klip mit Schnappverschluss

benutzen, der im Lieferumfang des Gerätes enthalten ist. Dann können Sie die Fernbedienung an eine leicht erreichbare Stelle Ihrer Kleidung klippen. Denken Sie daran, dass die Fernbedienung für kurze Reichweiten konstruiert ist. Sie funktioniert am besten in unmittelbarer Nähe des POV.1 Rekorders.

### ***Einstellen der Fernbedienungskanal I.D.***

Wenn Sie mehr als ein V.I.O. POV.1 System gleichzeitig verwenden, dann werden Sie die Fernbedienungskanal I.D. anpassen müssen, den die kabellose Fernbedienung benutzt, um mit der POV.1 zu kommunizieren. Die Fernbedienung und die POV.1 müssen den gleichen Kanal benutzen, um zusammen zu funktionieren.

Die POV.1 und die kabellose Fernbedienung werden mit beiden Kanälen auf 0 gesetzt ausgeliefert. Es sind insgesamt 10 Kanäle verfügbar, so dass sie mehrere POV.1 Geräte und Fernbedienungen gleichzeitig nebeneinander benutzen können, ohne Interferenzen befürchten zu müssen.

Die Fernbedienungskanal I.D. stellen Sie am POV.1 Rekorder wie folgt ein:

- Drücken Sie den **SETTINGS** Button
- Drücken Sie den **PREV** oder **NXT** Soft Key bis **REMOTE I.D.** auf dem Display gezeigt wird. Drücken Sie dann **SELECT**
- Drücken Sie **PREV** oder **NXT** bis der Gewünschte Kanal gezeigt wird. Drücken Sie dann den **SELECT** Soft Key um diesen Kanal auszuwählen.

Der Kanal der kabellosen Fernbedienung wird mit einer kleinen Wählscheibe, welche sich im Innern der Fernbedienung befindet, eingestellt. Um den Kanal einzustellen, müssen Sie die Fernbedienung öffnen.

Folgendermaßen gehen Sie vor, um die Fernbedienung zu öffnen und die Kanal I.D. einzustellen:

- Legen Sie die Fernbedienung mit den Tasten nach oben auf eine ebene Oberfläche
- Schrauben Sie die vier Kreuzschlitzschrauben heraus und heben Sie den Deckel von der Fernbedienung

- Nehmen Sie einen kleinen Schraubendreher zu Hilfe, um die kleine Wählscheibe in die gewünschte Position zu bringen. Achten Sie darauf, dass kein Staub und keine Feuchtigkeit in das Innere der Fernbedienung gelangt während diese geöffnet ist.
- Legen Sie den Deckel wieder auf und schrauben Sie die vier Schrauben wieder gleichmäßig fest, so dass ein gleich verteilter Druck auf die Dichtung entsteht.



*Fernbedienung mit entferntem Deckel. I.D. steht auf 0*

### **Verbinden der V.I.O. POV.1 mit einem Computer**

Sie können die POV.1 entweder mit einem PC oder mit einem Macintosh verbinden. Bei Verbindung der POV.1 mit einem PC wird die POV.1 mit der POV Manager Software integriert. Wenn die Verbindung mit einem Mac erfolgt, erscheint die POV.1 als Wechselspeichergerät und kann dort wie ein solches benutzt werden.

### **Verbinden mit einem PC**

Das im Lieferumfang enthaltene USB-Kabel dient der Verbindung der POV.1 mit einem PC. Bevor Sie jedoch diese Verbindung herstellen, installieren Sie die POV Manager Software von der beigefügten Software CD. Wenn das USB-Kabel verbunden ist, wechselt die POV.1 automatisch in den USB Modus und die Steuerungstasten auf der POV.1 sind außer Funktion gesetzt. Folgen Sie den Anweisungen im Kapitel über den POV Manager, das später in diesem Handbuch erscheint.

Falls die Software nicht verfügbar sein sollte, können Sie die POV.1 trotzdem an den

PC anschließen. Sie wird dann als USB-Speichergerät erscheinen, auf das man wie auf jedes andere Laufwerk vom PC aus zugreifen kann. Das kann im praktischen Einsatz sinnvoll sein, wenn Sie sich an einem andern Ort befinden und Daten zur Sicherung von der POV.1 auf einen PC kopieren wollen.

Daten können mit und auch ohne die POV Manager Software auf einen PC übertragen werden. Wenn der POV.1 Rekorder mit einem PC verbunden ist, erscheint die darin befindliche SD-Karte als Wechselspeicher auf dem PC. Sie haben dazu Zugang und können Backups von den Videos erstellen, indem Sie den POV.1 Ordner öffnen, dann den DCIM Ordner und schließlich den 100\_POV1 Ordner.

Wenn Sie die Backups erstellt haben, können Sie die auf dem POV.1 Rekorder gespeicherten Videos löschen. Dadurch haben Sie wieder mehr Platz für neue Videoaufnahmen. Wenn Sie vorher schon Videos von der POV.1 auf dem Computer gespeichert haben, stellen Sie sicher, dass sie für die neuen Videos einen neuen Ordner anlegen. Sonst überschreiben Sie die vorher gespeicherten Videos.

### ***Verbinden mit einem Mac***

Sie können die POV.1 mit einem Macintosh (Version 10.3.9 oder höher) verbinden. Hierzu benutzen Sie das beigefügte USB-Kabel.

V.I.O. empfiehlt, vor der Verbindung der POV.1 mit dem Mac Quicktime zu installieren, um das abspielen von Videos im MPEG4 Format zu ermöglichen. Sie können es hier herunterladen: <http://www.perian.org>.

Wenn das USB-Kabel verbunden ist, springt die POV.1 automatisch in den USB Modus. Die SD-Karte im POV.1 Rekorder erscheint als Speichergerät (Laufwerk) auf dem Macintosh.

Sie können auch die SD-Karte aus dem POV.1 Rekorder entfernen und sie direkt in den mit dem Mac verbundenen Kartenleser einschieben.

Nun haben Sie Zugang zu den Clips und können sie herunterladen, indem Sie den POV.1 Ordner öffnen, dann den DCIM Ordner und schließlich den 100\_POV1 Ordner.

Videosegmente können mit jeder Macintosh Videobearbeitungs-Software verwaltet und bearbeitet werden, z.B. mit iMovie oder Final Cut Pro.

**ANMERKUNG:** Die Videobearbeitungs-Software des Mac erkennt keine TAGs.

# POV MANAGER

Dieses Kapitel des V.I.O. POV.1 Handbuches ist dazu gedacht, Ihnen zu zeigen, wie Sie die POV Manager Software bedienen. Es enthält einen Überblick über die Software und Anleitungen, wie Sie alltägliche Aufgaben wie das editieren und versenden Ihrer Videos durchführen.

Diese Dokumentation ist in folgende Kapitel aufgeteilt:

- [Wie Sie anfangen](#): Gibt einleitende Informationen über die POV Manager Software. Dieses Kapitel enthält einen Überblick über wichtige Begriffe, Systemanforderungen und unterstützte Dateitypen
- [Installieren der POV Manager Software](#): Gibt eine Schritt-für-Schritt Anleitung wie die Software installiert wird
- [Verstehen der POV Manager Schnittstelle](#): Beschreibt die verschiedenen Elemente der POV Manager Benutzeroberfläche
- [Anwenden des POV Managers](#): Gibt einen Überblick über die benötigten Schritte, um alltägliche Aufgaben mit dem POV Manager durchzuführen

## Wie Sie anfangen

Mit dem POV Manager können Sie Ihr eigenes Video erschaffen, indem Sie Clips aus verschiedenen Videosegmenten kombinieren und editieren.

In diesem wird Kapitel erklärt, wie Sie die Software installieren, die POV.1 via USB-Kabel an einen Computer anschließen, Ihre Videos ansehen und verwalten, sowie eigene Videos erschaffen.

**Anmerkung** Die Videodateien sind mit dem DivX Codec als .AVI Dateien kodiert. Sie können die aufgenommenen Videoclips nur im .avi Format speichern.

# Systemanforderungen

Der POV Manager verlangt folgende mindeste Systemkonfiguration:

- Microsoft Windows XP oder Windows Vista
- Microsoft .Net 2.0 Runtime Environment
- Mindestens 256 MB RAM
- 10 MB freien Festplatten Speicherplatz
- Den DivX Codec (auf der POV.1 CD-ROM)
- CD-ROM Laufwerk
- Eine Internet Verbindung wenn Sie Videos online veröffentlichen oder per Email verteilen wollen

## Software Überblick

Dieses Kapitel gibt eine Einführung über die wichtigsten Funktionen des POV Manager für Windows:

- POV.1
- Videos von der POV.1 anschauen
- Organisieren der Videoclips in Ihrer POV Bibliothek
- Wiedergabe von Videos
- Erschaffen neuer Videos
- Videos veröffentlichen oder per Email verteilen

## Installation der POV Manager Software

Legen Sie die CD-ROM in das CD-ROM Laufwerk. Das Installationsprogramm startet automatisch. Falls das Installationsprogramm nicht starten sollte, starten Sie das Setup.exe Programm, welches sich auf der CD-ROM befindet.

**Anmerkung** Das POV Manager Installationsprogramm wird prüfen, ob sich die folgende Software bereits auf Ihrem System befindet:

- Microsoft .NET2.0 Runtime
- DivX Codec

Falls diese Software nicht gefunden wird, startet das POV Manager Installationsprogramm automatisch die Installation dieser Software.

Der POV Manager führt Sie Schritt für Schritt durch einen Installations Wizard. Bei installierter Software werden Sie automatisch über eventuelle Software Updates informiert, sobald Sie das Programm starten (vorausgesetzt Sie verfügen über eine funktionierende Internetverbindung).

### **Installieren der POV Manager Software:**

- Klicken Sie auf die **Setup.exe** Datei, die sich auf der CD-ROM befindet
- Wählen Sie den vor eingestellten Installationsort oder **Browse**, um an einem anderen Ort zu speichern
- Wählen Sie die Option, einen Shortcut und/oder ein Desktop Icon zu installieren
- Wählen Sie **Install**
- Wählen Sie **Finish**
- POV Manager startet automatisch

**Anmerkung** Wenn Ihre POV.1 mit Ihrem Computer verbunden ist, wird die POV.1-Spalte im List Fenster automatisch mit den Videos bestückt, die auf der SD-Karte im POV.1 Rekorder gespeichert sind.

### **Prüfen auf Software Updates**

Bei jedem Start prüft der POV Manager ob Updates vorhanden sind und teilt Ihnen mit, falls ein Update gefunden wurde. Das setzt eine funktionierende Internetverbindung voraus. Der POV Manager startet den Download automatisch und installiert die Updates.

## **Verbinden der V.I.O. POV.1 mit einem Computer**

**Wichtig** Gehen Sie unbedingt folgendermaßen vor:

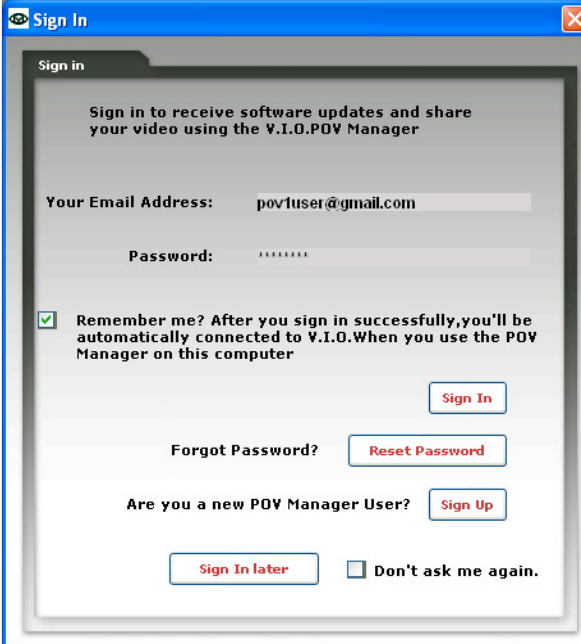
- Installieren Sie die POV Manager Software bevor Sie die POV.1 mit Ihrem Computer verbinden
- Verbinden Sie die POV.1 mit Ihrem Computer via USB
- Verbinden Sie nur ein POV.1 Gerät zur gleichen Zeit mit dem Computer

# Anlegen eines Benutzerprofils

Sie müssen ein Benutzerprofil anlegen, um Software Updates zu empfangen, oder um Ihre Videos anderen Personen zugänglich machen zu können.

Sie können jederzeit Ihre Login Informationen ändern, indem Sie den Reset Password Button drücken. Mit diesem Button können Sie Ihren Benutzernamen oder Ihr Passwort bearbeiten.

Wenn der POV Manager startet, erscheint folgendes **Sign In** Fenster.



The screenshot shows a 'Sign In' window with the following content:

- Header: Sign in
- Text: Sign in to receive software updates and share your video using the V.I.O.POV Manager
- Form fields: Your Email Address: pov1user@gmail.com; Password: [masked]
- Checkbox:  Remember me? After you sign in successfully, you'll be automatically connected to V.I.O. When you use the POV Manager on this computer
- Buttons: Sign In, Reset Password, Sign Up, Sign In later
- Text: Forgot Password? (next to Reset Password button)
- Text: Are you a new POV Manager User? (next to Sign Up button)
- Text:  Don't ask me again.

## Einen neuen Benutzer anlegen:

1. Wählen Sie **Sign Up**, um ein Profil zu erstellen
2. Geben Sie Ihre **Email** Adresse ein
  - Benutzen Sie eine gültige Email Adresse, denn Sie werden wichtige Benachrichtigungen und eine V.I.O. Eingangsbestätigung erhalten. Diese Information wird benötigt, um sich auf der V.I.O. Website einzuloggen.
3. Geben Sie ein **Passwort** ein

#### Passwort Regeln:

- Das Passwort muss zwischen 5 und 12 Zeichen lang sein
  - Das Passwort muss wenigstens einen Buchstaben [a-z, A-Z] oder eine Zahl [0-9] enthalten.
  - Das Passwort darf keine Leerzeichen und keine einfachen oder doppelten Anführungszeichen enthalten. Es darf auch nicht mit '!' oder '?' anfangen oder Ihr Passwort enthalten
  - Das Passwort ist privat und Sie dürfen es niemandem mitteilen
4. Bestätigen Sie Ihr Passwort
  5. Setzen Sie ein Häkchen in der **Remember-Me**-Checkbox
    - Das ermöglicht Ihnen, sich in Ihr Benutzer Profil einzuloggen, ohne Ihren Namen oder Ihr Passwort jedes Mal eingeben zu müssen, wenn Sie dieses Profil benutzen wollen, um Ihre Videos hoch zu laden. Falls Sie nicht der einzige Benutzer dieses Computers sind, wird empfohlen, das Häkchen aus dieser Check Box zu entfernen.
  6. Klicken Sie **Sign Up**
    - Sie bekommen jetzt eine Email, die Sie zum POV Manager willkommen heißt
  7. Um den Sign Up Prozess zu vervollständigen, klicken Sie auf den Bestätigungslink in der Willkommens-Email.

## Verstehen der POV Manager Benutzeroberfläche

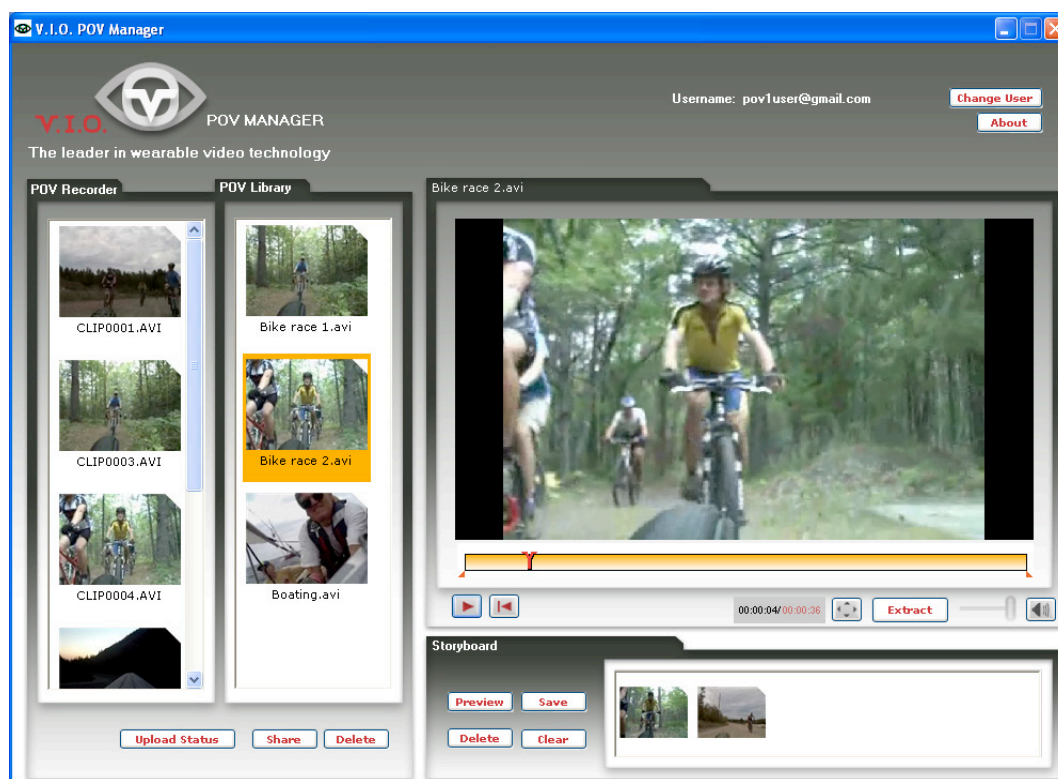
Die POV Manager Benutzeroberfläche besteht aus drei Hauptfenstern: das List Fenster, das View Fenster und das Storyboard Fenster.

### ***Erklärung der Buttons***

Sie können die Buttons der Benutzeroberfläche benutzen, um alltägliche Aufgaben mit dem POV Manager zu erledigen. Wie man Aufgaben vollständig ausführt, wird später in diesem Handbuch beschrieben.

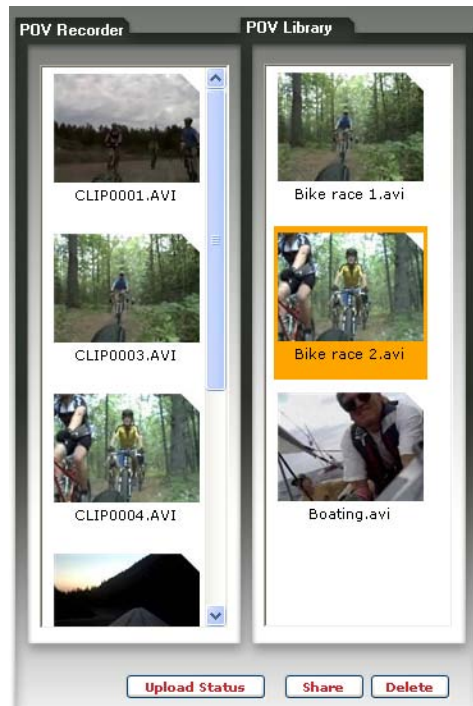
## Erklärung der Fenster

Die Hauptfunktionen der POV Manager Benutzerschnittstelle sind auf verschiedene Fenster verteilt. Es gibt drei Fenster: List Fenster, View Fenster und Storyboard Fenster.



## Das List Fenster

Das List Fenster zeigt eine Sammlung der Videos, die sich auf dem POV.1 Rekorder und in der POV Bibliothek befinden. Sie können die Videos in Ihrer Sammlung dazu verwenden, um sie anzusehen, oder um ein neues Video zu erschaffen und individuell zu gestalten. Hierfür brauchen Sie das View Fenster.

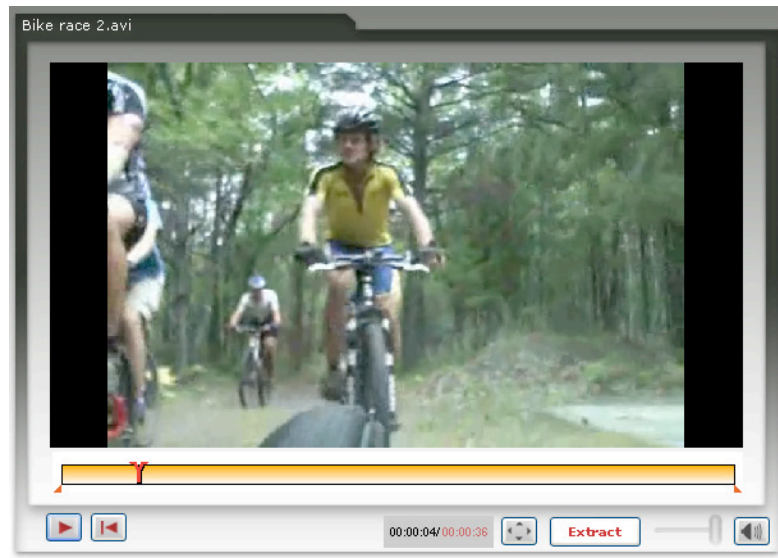


## ***Das View Fenster***

Das View Fenster ist der Bereich, in dem Sie bereits bestehende Videos abspielen und Inhalt von ausgewählten Videos extrahieren können, um ein neues Video zu erschaffen.

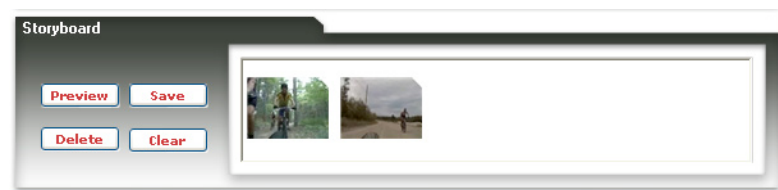
In der Zeitleiste im View Fenster finden sich auch die Extraktions-Ziehpunkte, die dazu verwendet werden, den zu extrahierenden Bereich auszuwählen.

Sie können die Bildschirmanzeige auf ganze Bildschirmgröße setzen, indem Sie den **Full Size** Button drücken.



## ***Das Storyboard Fenster***

Mit dem Storyboard Fenster können Sie eigene Videos erschaffen, indem Sie die Clips benutzen, die sie vorher von anderen Videos extrahiert haben.



## **Anwenden des POV Manager**

Dieses Kapitel enthält:

- ← [Verwalten Ihrer Videos](#)
- ← [Abspielen von Videos](#)
- ← [Editieren von Videos](#)
- ← [Videos anderen zugänglich machen](#)

## **Verwalten Ihrer Videos**

Sie können Ihre Videos im List Fenster verwalten, indem Sie das **POV Rekorder** Fenster und das **POV Library** Fenster verwenden.

### **POV.1**

Das **POV.1 Rekorder** Fenster zeigt die Videoclips, die auf der sich gerade im POV.1 Rekorder befindenden SD-Karte gespeichert sind. Diese Videos werden auch im **POV.1 Recorder** Fenster angezeigt, wenn die POV.1 mit dem Computer verbunden ist.

Es ist nicht möglich, die auf dem POV.1 Rekorder gespeicherten Videos umzubenennen. Die POV.1 weist voreingestellte Dateinamen zu, die eine genaue Regelung zur Namensgebung befolgen.

### *POV Bibliothek*

Der Pfad der POV Bibliothek ist während der Installation vorkonfiguriert worden (My Documents/My Videos/POV Library).

Sie können die Dateien von Ihrer Festplatte, einem gemeinsam benutzten Netzwerk oder einem Wechselspeicher in die POV Bibliothek einstellen. Die Videodateien können hier umbenannt werden, um einen Hinweis auf den Inhalt jedes Videoclips zu erhalten.

Um die Videos umzubenennen, Klicken Sie mit der rechten Maustaste auf den Dateinamen und wählen Sie **Rename**. Sie können jetzt einen bedeutungsvolleren Namen für Ihr Video vergeben. Wenn Sie damit fertig sind, wird das Video automatisch mit dem neuen Namen in der Bibliothek gespeichert.

**Anmerkung** POV Manager unterstützt nur .avi Dateien.

### *Videos auf die POV.1 übertragen*

Sie können die in der POV Bibliothek angefertigten Videos auf die POV.1 kopieren, indem Sie die betreffenden Videos mit der Maus anklicken und vom Fenster der **POV.1 Bibliothek** zum Fenster des **POV.1 Rekorders** ziehen. Dies ist ein einfacher Weg, damit Sie Ihre bearbeiteten Videos unterwegs betrachten können.

**Anmerkung** Weil der POV.1 Rekorder einer strengen Regelung zur Namensgebung folgt, werden die darauf kopierten Videos von der POV.1 umbenannt. Der POV Manager legt automatisch einen neuen Namen fest, unter dem das Video auf dem Rekorder gespeichert wird.



### *Kopieren der Videos in die POV Bibliothek*

Klicken Sie die zu kopierenden Videos an und ziehen Sie sie mit der Maus vom Fenster des **POV.1 Rekorders** in das Fenster der **POV.1 Bibliothek**. Die POV Bibliothek wird Sie benachrichtigen, falls sich eine Datei bereits in der Bibliothek befindet.

### *Videos löschen*

Folgendermaßen löschen Sie einen Videoclip entweder vom **POV.1 Rekorder** oder aus der **POV.1 Bibliothek**:

1. Wählen Sie ein oder mehrere Videos vom Fenster des **POV.1 Rekorders** oder der **POV.1 Bibliothek** aus, indem Sie die Videos anklicken. Wenn Sie die **CTRL** Taste gedrückt halten, während Sie die Videos anklicken, können Sie mehrere Clips gleichzeitig zum Löschen markieren.
2. Sind die zu löschenden Clips markiert, drücken Sie den **Delete** Button, der sich unten im View Fenster befindet.
3. Sie werden nun aufgefordert das Löschen zu bestätigen.

**Anmerkung** Das Löschen von Dateien kann nicht widerrufen werden. Dateien werden physikalisch von der POV.1 und aus der POV.1 Bibliothek gelöscht.


### *Videos abspielen*

Folgende Möglichkeiten haben Sie zum Abspielen von Videoclips:

- Ziehen Sie mit der Maus einen Clip aus dem List Fenster in das View Fenster. Jetzt wird der ausgewählte Videoclip automatisch abgespielt.

- Doppelklicken Sie auf die gewählte Datei im List Fenster und der Videoclip wird im View Fenster abgespielt.

Wenn ein Video in das View Fenster geladen wird:

- Klicken Sie den **Play/Pause** Button im View Fenster, um das Video abzuspielen oder anzuhalten
- Klicken Sie den **Full Size** Button , um das Video bildschirmfüllend zu betrachten.
- Ziehen Sie die **Play** Markierung auf der Zeitleiste, damit der Film an der Markierung beginnend abgespielt wird.

**Anmerkung** Sie können die Dauer des Videos auf der Anzeige unterhalb der Zeitleiste ablesen.

### ***Videos editieren***

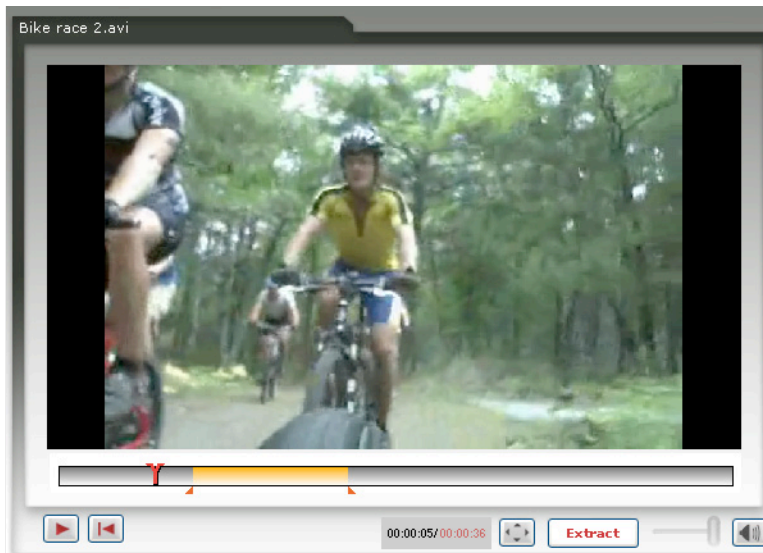
Sie können ein neues Video erschaffen, indem Sie Clips aus Ihrer Videokollektion in die POV.1 oder in die POV Bibliothek einfügen.

Zur Gestaltung eigener Videos bearbeiten Sie beispielsweise den Inhalt bereits vorhandener Videos. Sie können Ausschnitte und bestimmte Videoclips benutzen und die Clips zu einer Videoclip-Sequenz anordnen.

Die eigenen Videos können im Storyboard Fenster geschaffen und bearbeitet werden. Die Storyboard zeigt den Fortschritt Ihrer Arbeit einschließlich Ihrer Videosequenz. Während Sie an Ihrem Video arbeiten, können Sie zwischen dem Storyboard und dem View Fenster hin und her schalten.

### ***Clips extrahieren***

Es ist möglich, neue Videos herzustellen, indem Sie einzelne Clips von anderen Videos extrahieren. Das neue selbst erstellte Video kann gespeichert und zu Ihrer Videosammlung hinzugefügt werden.



### **Gebrauch der Video-Extraktions Ziehpunkte**

Im View Fenster befinden sich die Extraktions Ziehpunkte. Mit diesen markieren Sie den Start- und Endpunkt des zu extrahierenden Bereichs.

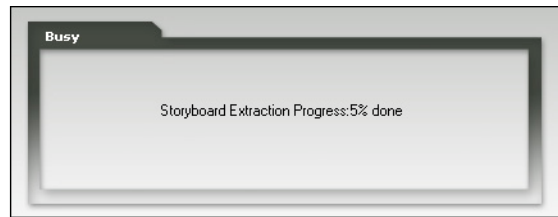


Es gibt zwei Ziehpunkte auf der Zeitleisten-Anzeige. Jeweils einer befindet sich auf der rechten und einer auf der linken Seite (RHS und LHS).

### **So extrahieren Sie den Clip:**

1. Ziehen Sie das Video in das View Fenster  
Der Videoclip wird automatisch abgespielt
2. Markieren Sie den zu extrahierenden Bereich unter Verwendung der Ziehpunkte
  - a. Ziehen Sie den linken Ziehpunkt auf der Zeitleisten-Anzeige, um den Anfang des zu extrahierenden Clips zu markieren.
  - b. Ziehen Sie den rechten Ziehpunkt auf der Zeitleisten-Anzeige, um das Ende des zu extrahierenden Clips zu markieren.
3. Der markierte Bereich ist orange hervorgehoben und mit den Ziehpunkten flankiert.

4. Klicken Sie jetzt **Extract**. Es erscheint ein kleines Fenster, das über den Fortschritt der Extraktion berichtet.



Der gerade extrahierte Videoclip wird im Storyboard Fenster angezeigt. Es kann sich einer oder mehrere Videoclips im Storyboard Fenster befinden. Benutzen Sie den Preview Button, um eine Vorschau des neu erschaffenen Videos zu sehen.

### *Arrangieren einer Clip Sequenz*

Sie können die Clips in Ihrem Storyboard Fenster arrangieren, indem sie die Clips mit der Maus an die gewünschte Position ziehen. Die Clips werden in der Reihenfolge von links nach rechts abgespielt.

### *Löschen von Clips*

**Zum Löschen eines Clips gehen sie folgendermaßen vor:**

1. Im Storyboard Fenster wählen Sie einen oder mehrere zu löschende Clips aus. Wenn Sie die **CTRL** Taste auf der Computertastatur gedrückt halten während Sie auf die Clips klicken, können Sie mehrere Clips gleichzeitig zum Löschen markieren.
2. Wenn die zu löschenden Clips ausgewählt sind, drücken Sie den **Delete** Button. Dieser befindet sich unten links im Storyboard Fenster. Die Videoclips werden hierbei nur aus dem Storyboard entfernt. Die eigentliche Quelldatei verbleibt unangetastet am ursprünglichen Ort, von dem sie kopiert wurde.

**Anmerkung** Das Löschen von extrahierten Videoclips kann nicht rückgängig gemacht werden.

## *Vorschau von Videos*

Sie können eine Vorschau der im Storyboard Fenster selbst geschaffenen Videos betrachten. Klicken Sie hierzu den **Preview** Button, um sich das eigene Video in der ausgewählten Abfolge im View Fenster anzeigen zu lassen. Sie können die Videos im Storyboard Fenster jederzeit bearbeiten und sich im View Fenster eine Vorschau desselben Videos ansehen, um eine Vorstellung davon zu bekommen, wie das Endergebnis Ihres Videos aussehen könnte.

## *Videos speichern*

Ihr Storyboard Fenster zeigt alle Videoclips, die Sie auswählen können, um ein neues eigenes Video zu erschaffen. Sie speichern Ihr eigenes Video, indem Sie auf **Save** klicken. Sie können zu jeder Zeit die Storyboard-Ansicht weiter bearbeiten.

### **Sie speichern Videos folgendermaßen:**

- Klicken Sie auf Save  
-> das Save Dialogfenster erscheint
- Geben Sie den Dateinamen Ihres eigenen Videos ein
- Klicken Sie wieder auf Save  
-> ein Dialogfenster zeigt den Speicherfortschritt an.

## ***Verteilen und veröffentlichen der Videos***

Mit dem POV Manager können Sie Ihre Freunde an Ihren Videos teil haben lassen.

### **So verschicken oder veröffentlichen Sie Ihre Videos:**

1. Wählen Sie die zu veröffentlichen Videos aus dem List Fenster aus
2. Klicken Sie den **Share** Button, der sich unten im List Fenster befindet. Das Share Dialogfenster wird geöffnet.

Message

From: pov1user@gmail.com

Enter the email address of the people you want to share your videos with, one per line

To:

Subject:

Message:

Videos to share

Consider videos for inclusion in the V.I.O. Gallery

Send Cancel

**Anmerkung** Wenn Sie sich noch nicht angemeldet haben, werden Sie jetzt dazu herausgefordert. Sie müssen sich anmelden, um die Videos über das Internet verbreiten zu können.

Videos veröffentlichen

3. Geben Sie die Emailadresse des Empfängers ein.

Es ist möglich, Ihr Video mit einer einzigen Email an mehrere Personen zu schicken. Geben Sie dazu entweder eine Emailadresse pro Zeile ein, oder trennen Sie die Emailadressen mit einem Semikolon (;).

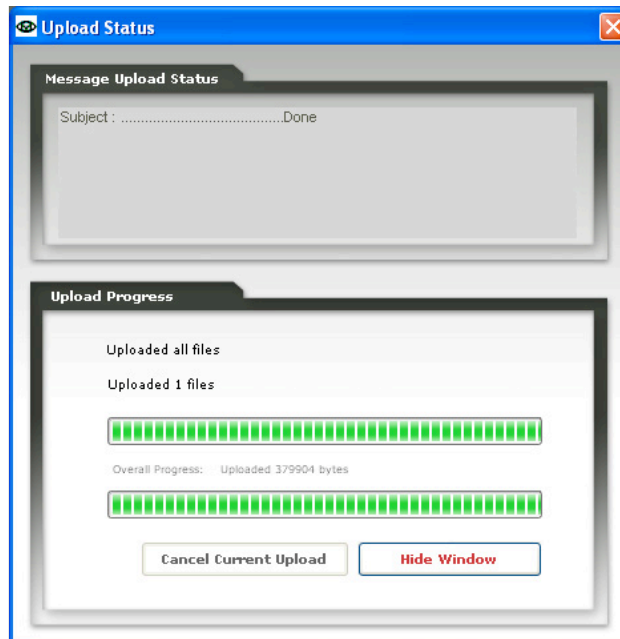
1. (optional) Geben Sie einen Betreff und/oder Ihre Nachricht ein
2. (optional) Wenn Sie Videos der Galerie zufügen wollen, setzen Sie ein Häkchen für

**Consider videos for inclusion in the VIO Gallery**

Die Emailempfänger werden eine Nachricht mit Links zu den Videos, die Sie verteilt haben, empfangen.

**Wichtig** Die V.I.O. Galerie ist eine öffentliche Webseite, die von jedermann betrachtet werden kann.

3. Klicken Sie **Send**
  4. Bestätigen Sie, dass Sie die Email verschicken möchten
  5. Die Dialogbox mit dem **Upload Status** erscheint
- Sie können den Video Upload stoppen, indem Sie auf **Cancel** klicken



# TECHNISCHE HINWEISE

## Erfüllung der FCC-Bestimmungen

Die V.I.O. POV.1 ist getestet worden und erfüllt die Grenzwerte für ein digitales Gerät der Klasse B gemäß Teil 15 der FCC Bestimmungen. Diese Grenzwerte sind dafür ausgelegt, angemessenen Schutz gegenüber schädlichen Interferenzen bei Gebrauch in privaten Haushalten zu bieten. Dieses Gerät erzeugt und benutzt hochfrequente Energie und kann diese ausstrahlen. Falls es nicht in Übereinstimmung mit dieser Anleitung installiert und benutzt wird, kann es andere Funk- Kommunikationseinrichtungen entscheidend stören. Es gibt keine Garantie, dass Interferenzen bei einer bestimmten Installationsweise nicht auftreten werden. Falls dieses Gerät Störungen bei einem Funk- oder TV-Empfänger verursacht sollte, was man feststellen kann, indem man das Gerät aus- und anschaltet, wird der Benutzer ermutigt, eine oder mehrere der folgenden Maßnahmen zur Beseitigung der Störung zu ergreifen:

- Ändern Sie den Standort des POV.1 Rekorders oder richten Sie ihn anders aus.
- Erhöhen Sie den Abstand zwischen dem POV.1 Rekorder und dem Funkempfänger.
- Fragen Sie den Händler oder einen erfahrenen Radio- oder TV-Techniker um Rat.

## Garantiebeschränkung und Haftungsausschluss

V.I.O. gibt vom Datum des Kaufs an und wenn es nicht anders angegeben ist eine 1-Jährige Garantie auf seine Produkte bezüglich Material- und Qualitätsmängeln. Die Garantie auf die Produkte von V.I.O. beschränkt sich auf den kostenlosen Ersatz oder die kostenlose Reparatur des beschädigten Artikels, falls wir diesen Artikel als beschädigt ansehen. Falls das Produkt umgetauscht werden muss, wird es nach unserer Wahl in ein neues oder instand gesetztes Produkt umgetauscht.

Diese begrenzte Garantie gilt nicht bei fehlerhaftem Gebrauch des Produktes, irgendeines seiner Bestandteile oder seines Zubehörs, einschließlich elektrostatischer Aufladung, fehlerhafter Befolgung der Bedienungsanleitung, Modifikationen am Produkt, normalem Verschleiß, fahrlässigem oder unsachgemäßem Gebrauch oder nachträglichen eingebauten, eingelöteten oder geänderten Teilen, die darüber hinaus weder testbar noch weiterverkäuflich sind. Jegliche Änderungen, Reparaturen oder auch nur versuchten Reparaturen durch irgendjemand anders außer V.I.O., oder einen von V.I.O. autorisierten Fachbetrieb, lässt diese begrenzte Garantie ungültig werden. V.I.O.'s begrenzte Garantie verliert auch ihre Gültigkeit bei Produkten mit geänderter oder manipulierter Seriennummer. Die Kosten der Sendung defekter Geräte zu V.I.O. muss der Käufer selber tragen. Die Rücksendung des Gerätes oder dessen Ersatz durch V.I.O. erfolgt via UPS.

V.I.O. RÄUMT DEM KÄUFER KEINE ANDERE GARANTIE EIN ALS DIE OBEN BESCHRIEBENE, WEDER AUSDRÜCKLICH NOCH STILLSCHWEIGEND. JEDLICHE GEWÄHRLEISTUNG (AUCH STILLSCHWEIGENDER ART), INSBESONDERE HINSICHTLICH DER ALLGEMEINEN MARKTTAUGLICHKEIT UND DER EIGNUNG FÜR EINEN BESTIMMTEN ZWECK WIRD AUSGESCHLOSSEN, SELBST DANN WENN V.I.O. VON EINER DERARTIGEN ABSICHT IN KENNTNIS GESETZT WURDE.

## **Rückgabebedingungen**

Wir gewähren auf jedes unserer Produkte, das Sie von V.I.O. erhalten haben, abgesehen von Spezial- oder Maßanfertigungen, ein 30tägiges Rückgaberecht. Innerhalb dieser Zeit vom Kaufdatum an können Sie das Produkt ohne besondere Gründen umtauschen, zurückgeben oder gegen ein anderes Produkt austauschen, bzw. in Zahlung geben. Die zurückzugebenden Artikel müssen sich im Originalzustand und in der Originalverpackung befinden. Legen Sie allen Teilen den originalen Kaufbeleg bei. Der Versand der von Ihnen zurückgeschickten Ware muss im Voraus bezahlt werden, sonst wird die Ware nicht angenommen.

V.I.O. darf den Umtausch oder die Erstattung gebrauchter oder unvollständiger

Artikel verweigern, oder eine Zahlung für den Wertverlust verlangen. Geräte, die nach einem Gebrauch oder Missbrauch aussehen, werden durch V.I.O. an den Benutzer zurückgeschickt. Es werden keine Geräte umgetauscht oder erstattet, die mit „so wie gesehen“, oder „Ausverkauf“, bzw. „Lagerräumung“ markiert waren. Erstattungen erfolgen nach der gleichen Methode, die bei der Erlangung des Artikels angewendet wurde. Erstattungsüberprüfungen dürfen eine Dauer von bis zu 14 Arbeitstagen in Anspruch nehmen.

RMA-Policen (Return Merchandise Authorization) unterliegen der ständigen Überprüfung. Nehmen Sie bezüglich Policen und Rückgaben Kontakt mit dem RMA-Department auf. Jede zurückzugebende Ware bedarf einer RMA-Nummer. Um eine solche Nummer zu erhalten, kontaktieren Sie den V.I.O. Kundenservice (10am - 5pm EST Montag bis Freitag) unter 906.226.9393. Ihre RMA-Nummer muss deutlich außen auf Ihrem Paket angebracht sein. Pakete, die ohne RMA-Nummer zu uns zurückgeschickt werden, werden nicht angenommen. Wenn die RMA-Nummer Ihnen zugewiesen wurde, ist es wichtig, die Ware innerhalb von zwei Wochen zu uns zurückzuschicken, ansonsten wird die RMA-Nummer ungültig und das Paket nicht angenommen. In diesem Fall müssen Sie eine neue RMA-Nummer anfordern.

## Service und technische Unterstützung

Wir wollen sicher gehen, dass Sie mit der V.I.O. POV.1 die bestmöglichen Erfahrungen machen; falls Sie irgendwelche Fragen haben oder Hilfe benötigen, nehmen Sie bitte mit uns Kontakt auf.

Unsere Webseite ist: [www.vio-pov.com](http://www.vio-pov.com)

Um ein Live Online Hilfe zu erhalten, können Sie auf den **Live Help** Link oben auf der Internetseite drücken.

Telefonisch sind wir erreichbar unter: 888.579.CAMS (2267)

Unsere Emailadresse ist: [customer.care@vio-inc.com](mailto:customer.care@vio-inc.com)

# Technische Daten

## ***V.I.O. POV.1 Hardware Spezifikationen***

<b>VIDEO</b>	
Frame Rate	30fps, 25fps, 24fps, 15fps
Auflösung	720x480, 720x400, 640x480, 360x240, 360x200, 320x240
Videoformate	MPEG4 AVI (digital), NTSC/PAL (analog)
Belichtungssteuerung	Automatische Belichtungssteuerung mit Weißabgleich
<b>BILDGEBENDE HARDWARE</b>	
Prozessor	32-Bit MIPS Mikroprozessor, 12-Bit Bild
Sensor	fortschrittlicher CMOS Sensor mit elektronischem universal Kameraverschluss
Typ	1/3" CMOS
Pixel Größe	6um (H) x 6um(V)
Diagonal	5.35 mm
Auflösung	Anzahl der Pixel gesamt: VGA (752x480), Effektive Pixel: VGA (720x480)
Lautstärkepegel	75-110 dB
Empfindlichkeit	5 Lux Farbsensor
Bildaufnahme Modus	Video
Belichtung	Automatische Belichtungssteuerung
AE Metering Einstellung	Automatisch (mittelpunkts-gewichtet)
Weißabgleich	Automatische Steuerung
ISO Geschwindigkeitseinstellung	Automatisch (voreingestellt)
Farbeinstellung	Alle Farben (voreingestellt)
<b>OPTIK</b>	
Empfindlichkeit	F/2.0, relative Bildhelligkeit @ Vollbild 74%
Optische Filter	Mit IR Glas
Blendenöffnung	F/2.0

Effektive Brennweite	4 mm (ca. 78° Blickwinkel; Teleobjektiv) oder 2.2 mm (ca. 110° Blickwinkel; Weitwinkel)
Brennweitenbereich	40cm ~
Sucher	Nein
<b>BILD DISPLAY</b>	
Größe	2 Zoll
Typ	LTPS LCD
Auflösung	640 x 240 Punkte (153k)
Farbanordnung	RGB Delta
Anzahl der Farben	Volle Farben
Helligkeit	360 cd/m2
Bilddrehungssensor	Nein
<b>AUDIO</b>	
Mic Typ	Monaural omni-direktional auf Kabel montiert -40 dB Sensitivität bei 1 kHz
Auflösung	16-Bit halb-Duplex
Abtastfrequenz	32 kHz
SNR (Signal to Noise Ratio)	80 dB
Lautsprecher	Monaural 8 Ohm Mylar, 0.7 W Max
<b>SPEICHER</b>	
RAM	64 MB
Interner Speicher	16 MB NAND Flash
Externer Bildspeicher	Secure Digital (SD) Karte bis zu 2 GB
Vorrang bei Bildspeicherung	SD-Karte
<b>DATENHANDHABUNG</b>	
Aufnahmekapazität	2 Gigabytes maximal auf der SD-Karte
Dateifunktionen	Aufnahme, Abspielen, Löschen

I/O Ports	SD Kartenschlitz, USB 2.0 Hochgeschwindigkeits-Anschluss (mini-b), Mic In, NTSC/PAL Analog, TV/Audio Out (live-streaming fähig)
<b>Benutzeroberfläche</b>	
Bedienelemente zur Navigation	Alle auf dem Aufnahmegerät einschließlich Klick-Modus-Auswahltasten für Aufnahme, Playback und Setup Modi
Zusätzliche Steuerung	Unidirektionale RF Fernbedienung mit Record, Tag, und Stop Taste
Funktionsvielfalt	Aufnahme, Tag, Dateinavigation (einschließlich Auswahl, Abspielen und Löschen); Aufnahme für Standards konfigurierbar, Aufnahmen im Clip Modus oder Loop Modus. Vom Benutzer konfigurierbare Kameraeinstellungen via Einstellungsmenü auf dem Bildschirm
<b>1. GRÖÖE &amp; GEWICHT</b>	
Aufnahmegerät	40mm x 60mm x 167mm, 328 Gramm (mit 4 AA Batterien)
Bildgebender Kopf	58 Gramm
Fernbedienung	24 Gramm mit A27 Batterie
LVDS Kabel	Ungefähr 1,5 Meter lang
<b>STROMVERSORGUNG</b>	
Batterie Typ	4 x AA Batterien (Alkaline, Ni-MH, oder Foto Lithium)
Batterie Lebensdauer	4-5 Stunden mit Alkaline Batterien, bis zu 10 Stunden mit Lithium Batterien. Die Lebensdauer der Batterien hängt von den Einstellungen der POV.1 und den Betriebsbedingungen ab.
Ladegerät	Nein
DC In	Nein
<b>Erfüllung von BESTIMMUNGEN</b>	
Sicherheit	CE/FCC
EMC (elektromagn. Kompatibilität)	CE, BSMI
Umweltschutz	RoHS konform